

**ZAVOD ZA JAVNO ZDRAVSTVO  
OSJEČKO-BARANJSKE ŽUPANIJE**



**Registar 2010.**



**CENTAR ZA PREVENCIJU I OBESJEĆENJE  
BOLESTI ORASNOŠTI  
OSJEČKO-BARANJSKE ŽUPANIJE  
3000 Osijek, ul. Považskog 2**

# KAZALO

## Stranica

UVOD.....	2
PODJELA .....	3
STATISTIČKI PRIKAZ PACIJENATA.....	4
1. Podjela prema aktivnosti pacijenata .....	4
2. Podjela aktivnih prema vrsti sredstva ovisnosti.....	6
3. Podjela prema mjestu stanovanja.....	7
4. Podjela prema sredini grad-selo .....	8
5. Podjela prema spolu.....	9
6. Podjela prema dobi .....	10
7. Podjela prema stručnoj spremi .....	12
8. Podjela prema radnom statusu .....	13
9. Podjela prema strukturi obitelji.....	14
10. Podjela prema bračnom statusu .....	15
11. Podjela prema načinu javljanja .....	16
12. Podjela prema stručnim intervencijama .....	17
13. Podjela prema vrsti sredstva ovisnosti ( primarna i sekundarna droga) .....	19
14. Podjela prema prethodnom liječenju .....	21
15. Podjela prema vrsti tretmana (aktivni opijatski ovisnici) .....	22
16. Podjela prema statusu predoziranosti .....	24
17. Podjela prema načinu korištenja sredstva ovisnosti - i.v. aplikacija .....	26
18. Podjela prema inficiranosti Hepatitisom B, C .....	28
19. Podjela prema dijagnozi po psihijatru .....	32
20. Podjela prema upućenosti u terapijske zajednice (jedanaestogodišnje razdoblje).....	33
21. Podjela prema kažnjivim djelima .....	35
22. Podjela pacijenata koji su umrli (jedanaestogodišnje razdoblje).....	39
23. Podjela prema završetku mjere obvezatnog liječenja.....	40
24. Podjela novoprimljenih prema vrsti sredstva ovisnosti.....	41
25. Podjela novoprimljenih prema stručnoj spremi.....	43
26. Podjela novoprimljenih prema radnom statusu.....	45
27. Podjela novoprimljenih prema bračnom statusu.....	46
28. Usporedna analiza .....	47
29. Zaključno.....	51

## **- UVOD -**

Centar za prevenciju i liječenje bolesti ovisnosti Osijek započeo je sa radom 03. siječnja 2000. god.

Registar za 2010. godinu kao i Registri za 2000.-2010. godinu osiguravaju kontinuitet praćenja ovisnosti na području Osječko-baranjske županije.

Podaci u ovom Registru dobiveni su iz osobnih zdravstvenih kartona, odnosno baze podataka Centra, Pompidou upitnika i razvrstani su po određenim kategorijama.

Registar je prikaz aktivnosti u Centru za 2010. godinu.

## **- PODJELA -**

Registar je podijeljen po slijedećim kategorijama:

- 1. Podjela prema aktivnosti pacijenata**
- 2. Podjela aktivnih pacijenata prema vrsti sredstva ovisnosti**
- 3. Podjela prema mjestu stanovanja**
- 4. Podjela prema sredini grad-selo**
- 5. Podjela prema spolu**
- 6. Podjela prema dobi**
- 7. Podjela prema stručnoj spremi**
- 8. Podjela prema radnom statusu**
- 9. Podjela prema strukturi obitelji**
- 10. Podjela prema bračnom statusu**
- 11. Podjela prema načinu javljanja**
- 12. Podjela prema stručnim intervencijama**
- 13. Podjela prema vrsti sredstva ovisnosti ( primarna i sekundarna droga)**
- 14. Podjela prema prethodnom liječenju**
- 15. Podjela prema vrsti tretmana**
- 16. Podjela prema statusu predoziranosti**
- 17. Podjela prema načinu korištenja sredstva ovisnosti – i.v. aplikacija**
- 18. Podjela prema inficiranosti Hepatitisom B i C**
- 19. Podjela prema dijagnozi po psihijatru**
- 20. Podjela prema upućenosti u drugu ustanovu**
- 21. Podjela prema kažnjivim djelima**
- 22. Podjela prema umrlim**
- 23. Podjela prema završetku mjere obvezatnog liječenja**
- 24. Podjela novoprimljenih prema vrsti sredstva ovisnosti**
- 25. Podjela novoprimljenih prema stručnoj spremi**
- 26. Podjela novoprimljenih prema radnom statusu**
- 27. Podjela novoprimljenih prema bračnom statusu**
- 28. Usporedna analiza**
- 29. Zaključno**

# STATISTIČKI PRIKAZ PACIJENATA

## Ad 1. PODJELA PREMA AKTIVNOSTI

U **2010.** godini evidentirali smo **66 novoprimljenih** pacijenata. U **2000.** – oj godini imali smo 94 novoprimljena pacijenta. **2001.** godine imali smo 106 novoprimljenih pacijenata. U **2002.**-oj godini imali smo ukupno 159 novoprimljenih pacijenata. U **2003.**-oj godini imali smo ukupno 132 novoprimljena pacijenta. U **2004.** godini evidentirali smo 182 novoprimljena pacijenata. U **2005.** godini imali smo 182 novoprimljena pacijenta. U **2006.** godini imali smo **168** novoprimljenih pacijenata. U **2007.** godini imali smo **105** novoprimljenih pacijenata. U **2008.** godini evidentirali smo **94** novoprimljena pacijenata. U **2009.** godini evidentirali smo **70 novoprimljenih** pacijenata

Broj aktivnih pacijenata pokazuje nastavak trenda povećanja (broju novoprimljenih pacijenata pridodajemo i broj pacijenata u tretmanu Centra, iz prethodnih godina) i tijekom ovog izvještajnog razdoblja bilježimo ukupno **259 aktivnih** pacijenta.

Važno je naglasiti da od ukupnog broja aktivnih pacijenata (259), njih **8** je u programu Centra od trenutka njegova osnivanja, ukupno **11 godina**; **6** je u programu Centra **10 godina**; **2** pacijenta su programu **9 godina**; **11** je u programu **8 godina**; **20** je u programu **7 godina**; **21** je u programu **6 godina**; **16** je u programu **5 godina**; **24** je u programu **4 godine**; **32** su u programu **3 godine**; **53** je u programu **2 godine**, **66** je u programu godinu dana, vidi Tablicu 1.

11 godina	10 godina	9 godina	8 godina	7 godina	6 godina	5 godina	4 godine	3 godine	2 godine	1 godine	Ukupno:
8	6	2	11	20	21	16	24	32	53	66	259
30,9%	2,32%	0,77%	4,25%	7,72%	8,11%	6,18%	9,27%	12,36%	20,46%	25,48%	100%

*Tablica 1: Broj pacijenata prema broju godina liječenja u Centru*

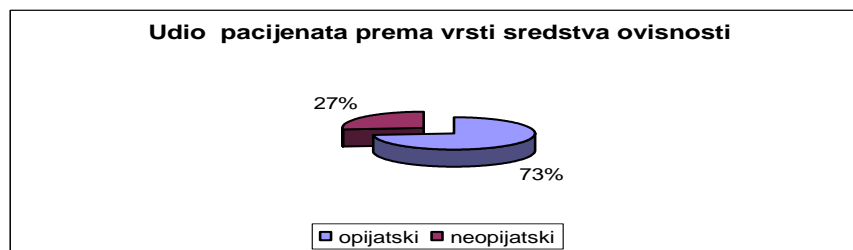
Iz Tablice 1. vidljiv je broj godina liječenja pacijenata u Centru. Tablica je jasan pokazatelj kronične prirode bolesti ovisnosti, koja zahtjeva dugotrajno i neizvjesno liječenje. Ukoliko izuzmemo novoprimljene pacijente u ovom izvještajnom razdoblju (66), **prosječan** broj godina u tretmanu Centra po pacijentu iznosi **4,70** godina.

## Ad 2. PODJELA AKTIVNIH PACIJENATA PREMA VRSTI SREDSTVA OVISNOSTI

Od ukupnog broja (259) aktivnih pacijenata, **190** pacijenta (**73,36%**) su **opijatski** ovisnici, a **69** (**26,64%**) su neopijatski konzumenti/ovisnici, vidi Tablicu 2., Grafikon 1.

<i>AKTIVNI PACIJENTI PREMA DROGI</i>	<i>OPIJATSKI</i>	<i>NEOPIJATSKI</i>
	<b>190</b>	<b>69</b>
<i>UKUPNO</i>	<b>259</b>	
<i>POSTOTAK</i>	<b>73,36%</b>	<b>26,64%</b>

*Tablica 2: Broj aktivnih pacijenata prema vrsti droge*



*Grafikon 1: Udio aktivnih pacijenata prema vrsti droga*

Do izvještajnog razdoblja 2009. godine bilježili smo prevagu tzv. neopijatskih pacijenata (2/3), a 1/3 pacijenata konzumirala je opijate. Od 2009. godine omjer je **opijati:neopijati=2,75:1**

### Ad 3. PODJELA PREMA MJESTU STANOVANJA

Od ukupno 259 aktivnih pacijenata većina pacijenata je iz **Osijeka**, ukupno **190 (73,36%)**. Iz Đakova je upućeno 17 (6,56%). S područja Belog Manastira pristiglo je ukupno 28 (10,81%) pacijenata, iz Našice 8 (3,09%), iz Valpova 7 (2,70%), iz Donjeg Miholjca 2 (0,77%), a iz ostalih gradova drugih županija pristiglo je ukupno 7 (2,71%) pacijenata, vidi Tablicu 3., Grafikon 2.

Tijekom 2009. – 2010. godine bilježimo povećani priliv pacijenata sa područja Belog Manastira.

jesto:	Osijek	Đakovo	Donji Miholjac	Beli Manastir	Našice	Valpovo	Požega	Slavonski Brod	Vinkovci	Vukovar	Ukupno:
	190	17	2	28	8	7	1	2	3	1	259
%	73,36%	5,56%	0,77%	10,81%	3,09%	2,70%	0,39%	0,77%	1,16%	0,39%	100%

*Tablica 3: Pacijenti prema mjestu stanovanja*



*Grafikon 2: Udio pacijenta prema mjestu stanovanja*



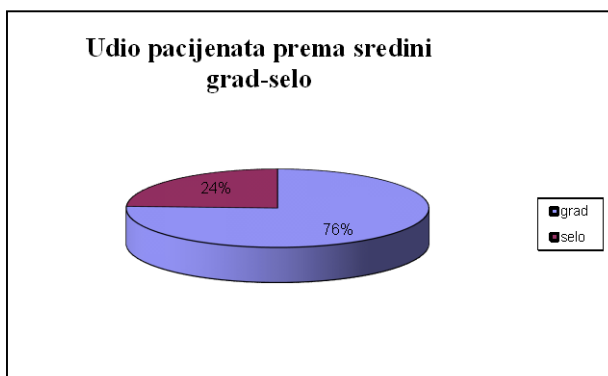
#### Ad 4. PODJELA PREMA SREDINI GRAD-SELO

Većina pacijenata u Centru je iz **gradske** sredine, ukupno **196 (75,68%)**, manji dio pacijenata je iz seoske sredine, ukupno 63 (24,32%), vidi Tablicu 4. i Grafikon 3.

Kao i Tablica 3. Grafikon 3. na str. 7, i ovaj tablični i grafički prikaz upućuje na sve agresivniji prodor konzumiranja psihoaktivnih tvari iz većih u manje sredine.

STANOVNIK	GRAD	SELO
	196	63
UKUPNO	259	
POSTOTAK	75,68%	24,32,%

*Tablica 4: Broj pacijenata prema sredini grad-selo*



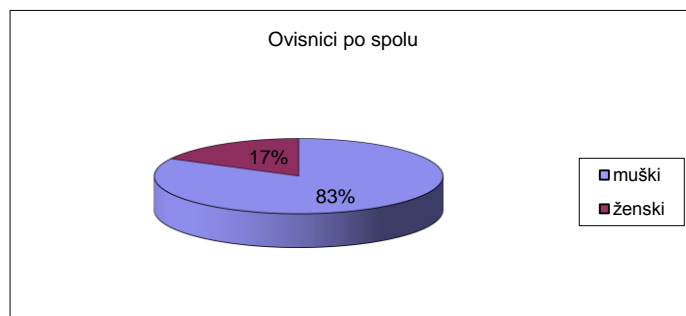
*Grafikon 3: Udio pacijenata prema sredini grad-selo*

## Ad 5. PODJELA PREMA SPOLU

U ovom izvještajnom razdoblju u Centar se javilo ukupno 259 aktivnih pacijenata; **214** pacijenata (82,63%) **muškog** je spola, a **45** pacijenata (17,37%) **ženskog** je spola, vidi Tablicu 5. i Grafikon 4.

<i>SPOL</i>	MUŠKI	ŽENSKI
	214	49
<i>UKUPNO</i>	259	
<i>POSTOTAK</i>	82,63%	17,37%

*Tablica 5. Broj pacijenata prema spolu*



*Grafikon 4: Udio pacijenata prema spolu*

## Ad 6. PODJELA PREMA DOBI

Dobna struktura pacijenata prikazana je na Tablici 6. i Grafikonu 5. Iz prikaza je vidljivo da je najveći broj pacijenata u dobnoj skupini 26 – 30 godina, odnosno 31-35 godina, ukupno 142 (54,83%). U dobnoj skupini 21– 25 godina bilježimo 52 pacijenta (20,08%). U dobnoj skupini 36 – 40 godina, bilježimo 29 pacijenata. U dobnoj skupini 16 – 20 godina bilježimo 19 pacijenata. Iznad 40 godina imamo 17 pacijenata (6,56%), vidi Tablicu 6. Grafikon 4.

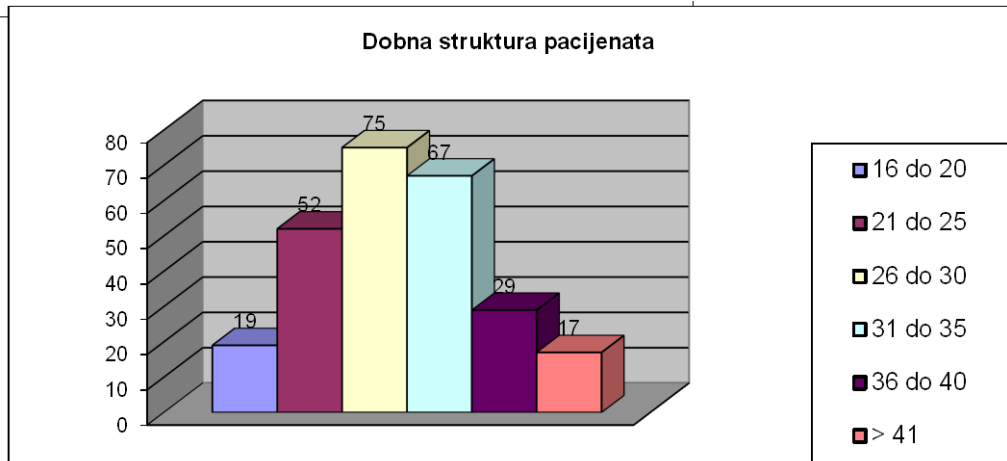
Do 2007. godine bilježili smo pomicanje dobne granice prvog iskustva psihoaktivnim tvarima prema sve mlađoj dobnoj skupini.

Kod **opijatskih** ovisnika prosječna dob konzumacije **prve** psihoaktivne tvari je **16,64** godina, a prosječna dob **prve** konzumacije **opijata** je **20,63** godina.

Tijekom protekle četiri godine povećava se udio opijatskih ovisnika u ukupnom broju aktivnih pacijenata, ali i u ukupnom broju novoprimljenih pacijenata, što se odražava na promjene u dobnoj strukturi pacijenata.

Dobna struktura pacijenata 2010.						
16 do 20	21 do 25	26 do 30	31 do 35	36 do 40	41 -	Ukupno
19	52	75	67	29	17	259
7,34%	20,08%	28,96%	25,87%	11,20%	6,56%	100,00%

*Tablica 6. Broj pacijenata prema dobi*



***Grafikon 5: Udio pacijenata prema dobi***

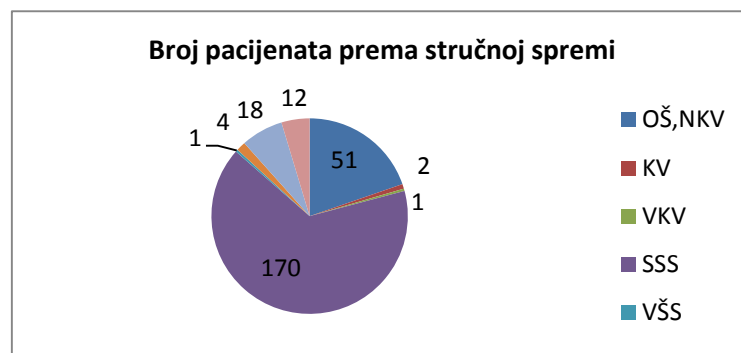
## Ad 7. PODJELA PREMA STRUČNOJ SPREMI

Pacijenti ovog Centra, ukupno 170 pacijenata (65,64%), imaju završenu srednju školu. Znatno je i broj pacijenata koji su NKV radnici, odnosno imaju završenu ili nezavršenu osnovnu školu, ukupno 54 ili 30,85%. U procesu obrazovanja (srednja škola) je ukupno 18 pacijenata ili 6,5%. Studentska populacija zastupljena je sa 12 studenata (4,63%). Visoku ili višu stručnu spremu ima 5 pacijenata (1,93%), vidi Tablicu 7., Grafikon 6.

PREGLED PO STRUČNOJ SPREMI		Ukupno	Postotak
OŠ, NKV	51	263	19,69%
KV	2		0,77%
VKV	1		0,39%
SSS	170		65,64%
VŠS	1		0,39%
VSS	4		1,54%
učenik	18		6,95%
student	12		4,63%

*Tablica 7: Broj pacijenata prema stručnoj spremi*

Tijekom razdoblja **2004-2008. godine** bilježimo promjene unutar kategorije sustava obrazovanja, odnosno pad broja udjela učeničke populacije u odnosu na studentsku populaciju koja se povećava. U razdoblju 2009. – 2010. godine neznatna je prevaga učeničke populacije.



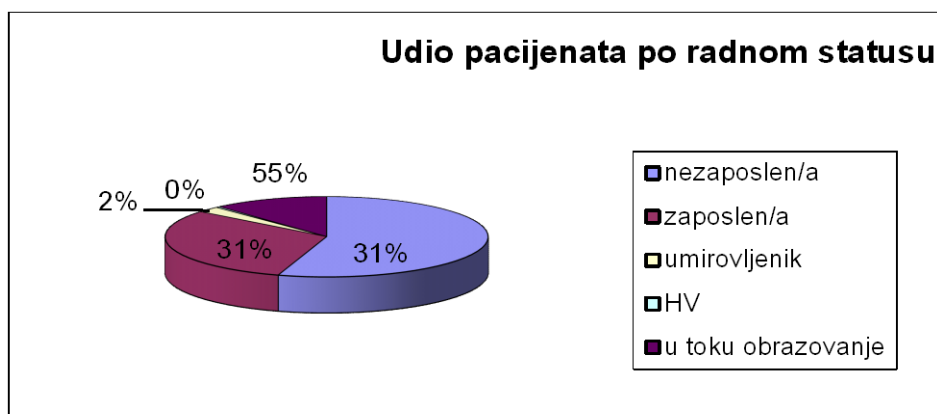
*Grafikon 6: Udio pacijenata prema stručnoj spremi*

## Ad 8. PODJELA PREMA RADNOM STATUSU

Tablica 8., Grafikon 7. pokazuju da je najveći broj pacijenata nezaposlen, ukupno **142 (54,83%)** odnosno zaposlen, ukupno **80 pacijenata (30,89%)**. U procesu obrazovanja bilježimo **30** pacijenata (,58%). Od početka rada ove Službe, u ovom izvještajnom razdoblju bilježimo najveći broj pacijenata koji su **umirovljenici**, ukupno **6 (2,32%)**. Gotovo je uvriježeno mišljenje da su ovisnici i konzumenti nezaposleni. Ovi podaci govore suprotno. Pitanje je da li će oni uslijed konzumacije psihoaktivnih tvari održati svoj posao i korektno ga i odgovorno obavljati.

Radni status	nezaposlen/a	zaposlen/a	umirovljenik	HV	u toku obrazovanje
	142	80	6	1	30
Ukupno	259				
Postotak	54,83%	30,89%	2,32%	0,39%	11,58%

*Tablica 8: Broj pacijenata prema radnom statusu*



*Grafikon 7: Udio pacijenata prema radnom statusu*

## Ad 9. PODJELA PREMA STRUKTURI OBITELJI

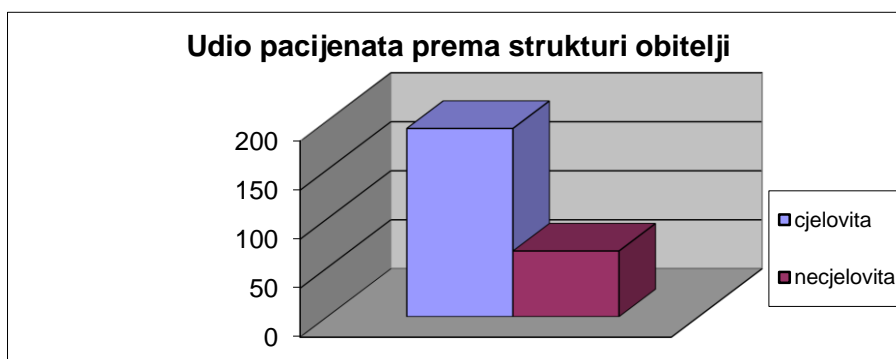
U Republici Hrvatskoj većina pacijenata potječe iz cjelovite obitelji, a takva je situacija i u našem Centru. Iz cjelovite obitelji potječe **192** pacijenta, odnosno **74,13%**. Manji dio pacijenata potječe iz necjelovite obitelji 67 (25,87% ), vidi Tablicu 9. i Grafikon 8.

U Republici Hrvatskoj unatoč cjelovitosti obitelji, te obitelji su disfunkcionalne, odnosno u tim obiteljima prisutna je patologija obitelji (alkoholizam, zanemarivanje djece, neadekvatan odgoj, nedostatak komunikacije, obiteljska tajna i slično).

U razdoblju **2000-2002.** i **2004.** godina bilježimo stalno povećanje broja pacijenata iz cjelovite obitelji. Tijekom **2003-2005. i 2006.** godine bilježili smo pad pacijenata koji potječu iz cjelovite obitelji. Tijekom razdoblja 2007. – 2010. godine, bilježimo ponovno povećanje broja pacijenata koji potječu iz cjelovite obitelji.

OBITELJ	cjelovita	necjelovita
	192	67
Ukupno	259	
Postotak	74,13%	25,87%

*Tablica 9: Broj pacijenata prema strukturi obitelji*



*Grafikon 8: Udio pacijenata prema strukturi obitelji*

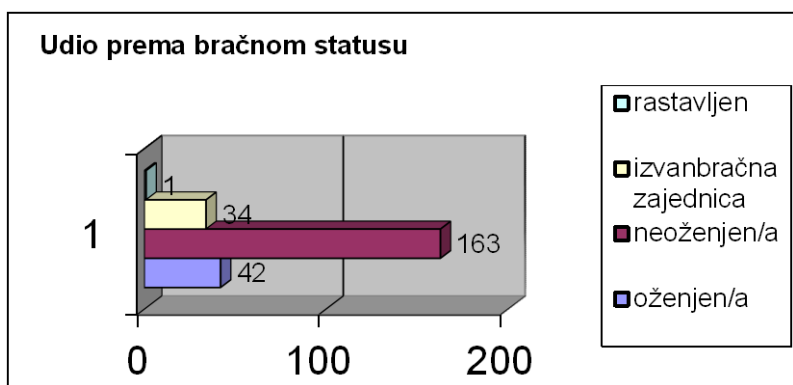
## Ad 10. PODJELA PREMA BRAČNOM STATUSU

Podaci u Tablici 10. i Grafikonu 9. pokazuju da je većina naših pacijenata ukupno **163 (62,93%) neoženjenih/neudanih**; 42 pacijenta (16,22%) je u bračnoj zajednici, 34 pacijenta (13,13%) su u izvanbračnoj zajednici, dok je 20 pacijenata (7,72%) rastavljeno. Dio pacijenata koji su u braku u problemu ovisnosti su nerijetko oba bračna supružnika, što dodatno otežava liječenje oba supružnika.

Tijekom posljednje tri godine bilježimo povećanje broja oženjenih/udanih, te pacijenata koji žive u izvanbračnoj zajednici.

Bračni status	oženjen/a	neoženjen/a	izvanbračna zajednica	rastavljeni
	42	163	34	20
Ukupno	259			
Postotak	16,22%	62,93%	13,13%	6,84%

*Tablica 10: Broj pacijenata prema bračnom statusu*



*Grafikon 9: Udio pacijenata prema bračnom statusu*



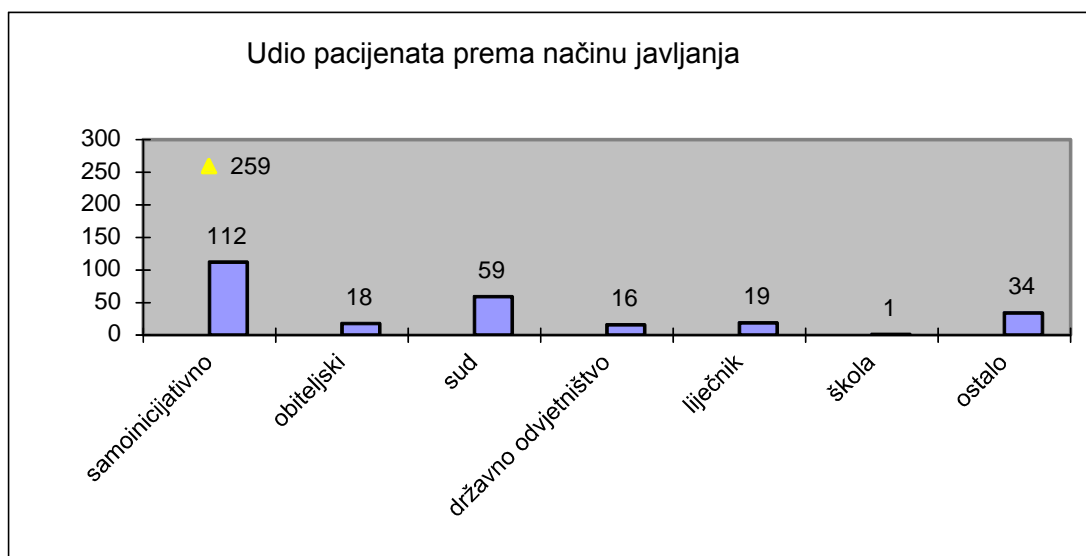
## Ad 11. PODJELA PREMA NAČINU JAVLJANJA

Većina pacijenata u Centar je upućena od strane pravosuđa **prekršajnih/općinskih/županijskih sudova**, ukupno **59 (22,78%)**, a od strane **Državnog odvjetništva** **16 (6,18%)**, što znači iz sustava pravosuđa upućeno nam je ukupno 75 pacijenata (28,96%). Najveći dio pacijenata javio se samoinicijativno, ukupno 112 (43,24%). Od strane obitelji pristiglo je 18 pacijenata (6,95%).

U odnosu na prve četiri godine rada Centra, vidljiv je pozitivan pomak u senzibilizaciji roditelja, no još uvijek nedostatan. Od strane LOM-e, penalnog sustava i slično pristiglo nam je ukupno 54 pacijenata (20,86%), vidi Tablicu 11. i Grafikon 10.

Način javljanja		Ukupno	Postotak
samoinicijativno	112	259	43,24%
obiteljski	18		6,95%
sud	59		22,78%
državno odvjetništvo	16		6,18%
liječnik	19		7,34%
ostalo	35		13,52%

*Tablica 11: Broj pacijenata prema načinu javljanja*



*Grafikon 10: Udio pacijenata prema načinu javljanja*

## Ad 12. PODJELA PREMA STRUČNIM INTERVENCIJAMA

Tijekom rada u 2010. godini obavljeno je ukupno **10 997** različitih intervencija iz domene sekundarne prevencije i to: **123** prva pregleda; **1960** kontrolnih pregleda; **256** tretmana s **roditeljima**; **259** **Pompidou** upitnika; **21** intervencija u **rješavanju** zdravstvenih potreba ovisnika; **60** **savjeta** ovisniku ili članu obitelji do 5 minuta; **2399** **uzimanja uzorka urina**; **4481** **testiranje** na različite psihoaktivne tvari iz uzorka urina; **25** uzimanja uzorka **kapilarne krvi**; **100** testiranja na **markere** hepatitisa iz uzorka kapilarne krvi; **359** intervencije **telefonom**, (od čega je 57 kontakata s predstavnicima pravosuđa i s Centrima za socijalnu skrb, 104 s liječnicima Obiteljske medicine, 126 s pacijentima osobno, 72 s obiteljima i ostalo); **296** **ekspertiza**; **127** izviješća za sustav pravosuđa (od čega 20 izviješća za Centre za socijalnu skrb, i 107 upućenih sustavu pravosuđa); **70** obrada podataka i izviješća; **250** registriranja i evidentiranja; **111** savjetovališta; vidi Tablicu 12.

BROJ PREGLEDA PO MJESECIMA	PRVI	PONOVNI	UKUPNO PREGLEDA	RODITELJI	UKUPNO INTERVENCIJA
SIJEČANJ	11	173	184	23	207
VELJAČA	12	190	202	21	223
OŽUJAK	9	216	225	17	242
TRAVANJ	12	168	180	12	192
SVIBANJ	11	164	175	20	195
LIPANJ	8	137	145	19	164
SRPANJ	13	160	173	22	195
KOLOVOZ	5	136	141	23	164
RUJAN	11	162	173	37	210
LISTOPAD	8	143	151	12	163
STUDENI	11	163	174	25	199
PROSINAC	12	148	160	25	185
UKUPNO	123	1960	2083	256	2339

*Tablica 12: Stručne intervencije u Centru po mjesecima*

## ***SAVJETOVALIŠTE***

U svom radu Centar se bavi i savjetovanjem onih osoba koje imaju problema s konzumiranjem psihoaktivnih tvari, a ne žele se identificirati, iz bilo kojeg razloga.

Takve osobe dolaze na savjetovanja jednom ili više puta. U protekloj godini bilo je ukupno **111** savjetovališnih kontakata, od kojih su pojedini pacijenti u daljnjem tretmanu Centra, a pojedini se još nisu odlučili za liječenje.

### **NAGLAŠAVAMO:**

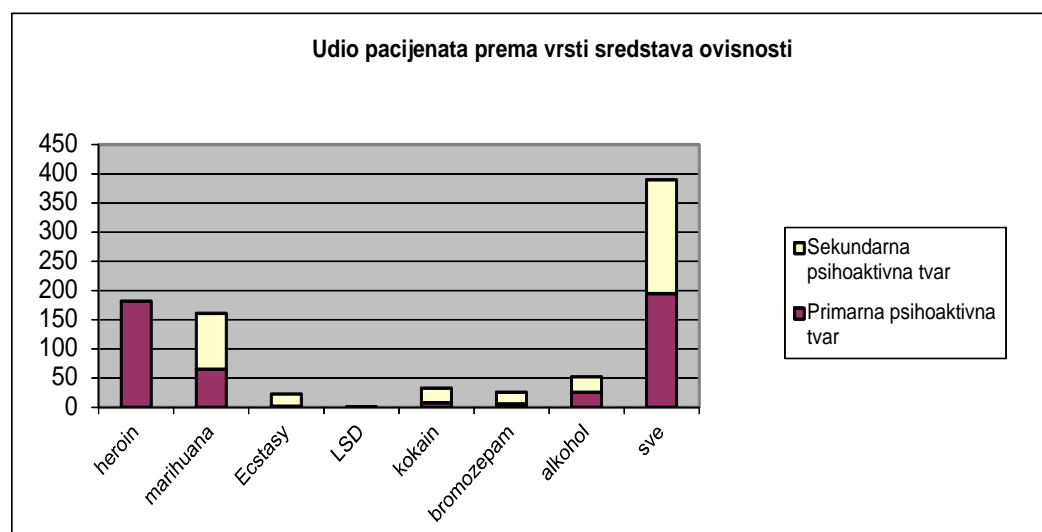
U ovom izvještajnom razdoblju skrbili smo o 259 pacijenta, koji su **2083** puta bili na pregledu u ovoj Službi, što prosječno iznosi **8,04** pregleda po osobi.

### Ad 13. PODJELA PREMA VRSTI SREDSTVA OVISNOSTI ( primarna i sekundarna )

Sve pacijente u Centru pratimo i po tome što uzimaju kao primarnu psihoaktivnu tvar , a što im je sekundarna psihoaktivna tvar. Pod primarnom psihoaktivnom tvari podrazumijevamo onu tvar koju pacijent češće uzima, odnosno tvar koja je glavno sredstvo ovisnosti. Vidi Tablicu 13. i Grafikon 11.

Vrsta korištenja psihoaktivne tvari	Primarna psihoaktivna tvar	Sekundarna psihoaktivna tvar	Postotak primarne	Postotak sekundarne
heroin	182	0	70,27%	0,00%
marihuana	65	96	25,10%	37,07%
Ecstasy	2	21	0,77%	8,11%
LSD	0	1	0,00%	0,39%
kokain	8	25	3,09%	9,65%
bromozepam	0	20	0,0%	7,72%
alkohol	2	6	0,77%	2,32%
sve	0	26	0,00 %	10,04%
<b>UKUPNO</b>	<b>259</b>	<b>195</b>	<b>100,00%</b>	<b>75,29%</b>

**Tablica 13: Broj pacijenata prema vrsti sredstava ovisnosti ( primarna i sekundarna )**



**Grafikon 11: Udio pacijenata prema vrsti sredstava ovisnosti ( primarna i sekundarna )**

Podaci iz ove tablice pokazuju da je od 259 pacijenata u Centru u tretmanu:

- **182** pacijenata konzumira **opijate** (70,27%) kao primarnu psihoaktivnu tvar;
- **65** pacijenata kao primarnu psihoaktivnu tvar konzumira **marihuanu** (25,10%);
- nema pacijenata koji kao primarnu psihoaktivnu tvar konzumiraju **LSD i lijekove**;
- **8** pacijenata kao primarnu psihoaktivnu tvar konzumira **kokain** (3,09%)
- **2** pacijenta kao primarnu psihoaktivnu tvar konzumiraju **alkohol** (0,77%);
- glavna **sekundarna** psihoaktivna tvar je iz grupe kanabisa u ukupno **96** pacijenata (37,07%).

Dio pacijenata, ukupno **26** (10,04%) konzumira **sva** raspoloživa sredstva ovisnosti kao sekundarnu drogu.

Do 2001. godine glavna sekundarna droga bila je iz grupe kanabisa. potom je vidljiva sve intenzivnija popularizacija amfetamina kao sekundarne droge, te iz godinu u godinu bilježimo porast broja pacijenta koji konzumiraju amfetamine. Tijekom **2005-2007.** godine glavna sekundarna droga je i nadalje iz grupe amfetamina. Tijekom razdoblja **2008. – 2009.** godine glavna sekundarna droga je ponovno iz grupe kanabisa.

Važno je napomenuti da tijekom 2007. – 2010. godine, bilježimo povećanje broja pacijenata koji konzumiraju **kokain** kao **primarnu** drogu, ukupno **8** pacijenata (**3,09%**). Istovremeno bilježimo i povećanje broja pacijenata koji konzumiraju kokain kao **sekundarnu** psihoaktivnu tvar, ukupno **25** pacijenata (**9,65%**).

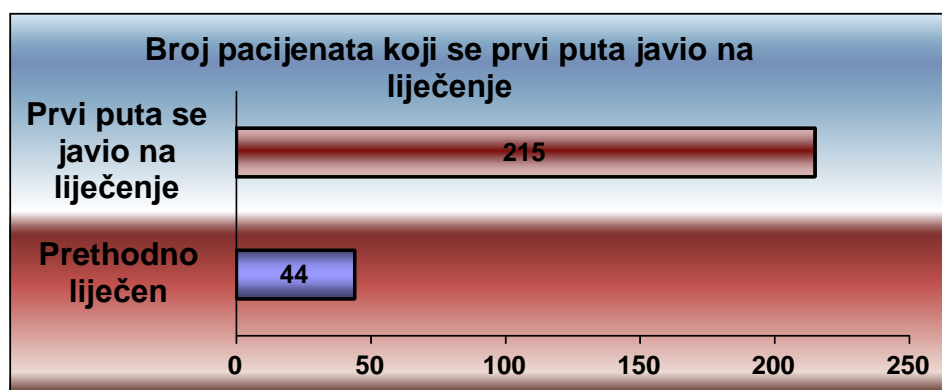
## Ad. 14 PODJELA PREMA PRETHODNOM LIJEČENJU

U ovom izvještajnom razdoblju od 259 pacijenata, **190** pacijenata (**73,36%**) su **opijatski** ovisnici. Dio tih ovisnika liječen je prethodno u nekoj drugoj ustanovi, ukupno 44 ovisnika.

S godinama rada Centra, broj prethodno liječenih pacijenata se smanjivao, da bi u 2005. godini zabilježen veći broj prethodno liječenih pacijenta, no radi se o pacijentima koji su liječeni uglavnom zbog druge psihijatrijske dijagnoze u KB Osijek-Psijhijatrijska klinika. Tijekom **2006. i 2007. godine** bilježimo ponovno smanjenje broja prethodno liječenih pacijenata.. U razdoblju 2008. – 2010. godine bilježimo ponovno neznatno povećanje broja prethodno liječenih pacijenata, vidi Tablicu 14. i Grafikon 12. Prethodno liječeni pacijenti u opisanom razdoblju su osobe koje su promijenile svoje mjesto prebivališta, ili se radi o osobama koje su svoje liječenje započele u penalnim ustanovama, a sada se nastavak liječenja odvija u ovom Centru.

PRETHODNO LIJEČEN	DA	NE
	44	215
UKUPNO	259	
POSTOTAK	16,99%	83,01%

*Tablica 14: Broj pacijenata koji su se prvi put javili na liječenje*



*Grafikon 12: Udio pacijenata koji su se prvi put javili na liječenje*

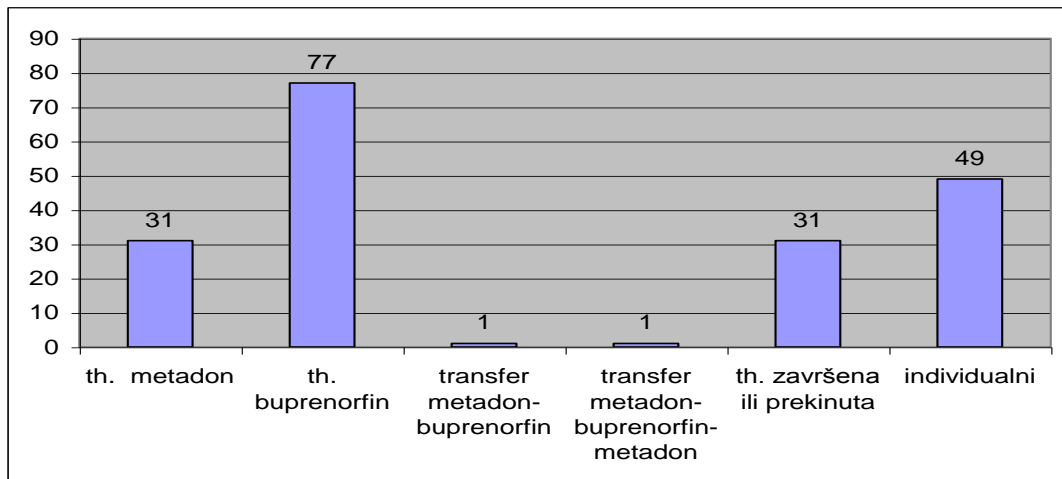
## Ad. 15. PODJELA PREMA VRSTI TRETMANA

Od ukupnog broja aktivnih opijatskih ovisnika (190) na supstitucijskoj terapiji je bio 141 pacijent vidi Tablicu 15., Grafikon 13.:

- 31 ovisnik je proveo ili provodi brzu/sporu metadonsku detoksifikaciju (16,32%);
- 77 ovisnika provodi detoksifikaciju buprenorfinom (40,53%);
- 1 ovisnik je proveo transfer terapije metadon-buprenorfin (0,53%);
- 1 ovisnik je proveo transfer terapije metadon-buprenorfin-metadon (0,53%);
- 31 ovisnik završio je detoksifikaciju, ili je detoksifikacija prekinuta (16,325);
- 49 ovisnika provodi drug-free tretman (25,79%).

Vrsta tretmana	th. metadon/brzi/spori	th. buprenorfin	transfer metadon-buprenorfin	transfer metadon-buprenorfin-metadon	detoksifikacija završena ili prekinuta	individualni
	31	77	1	1	31	49
<b>Ukupno</b>	<b>190</b>					
<b>%</b>	<b>16,32%</b>	<b>40,53%</b>	<b>0,53%</b>	<b>0,53%</b>	<b>16,32%</b>	<b>25,79%</b>

*Tablica 15: Broj aktivnih opijatskih pacijenata prema vrsti tretmana (aktivni opijatski pacijenti)*



***Grafikon 13: Udio pacijenata prema vrsti tretmana (aktivni opijatski pacijenti)***



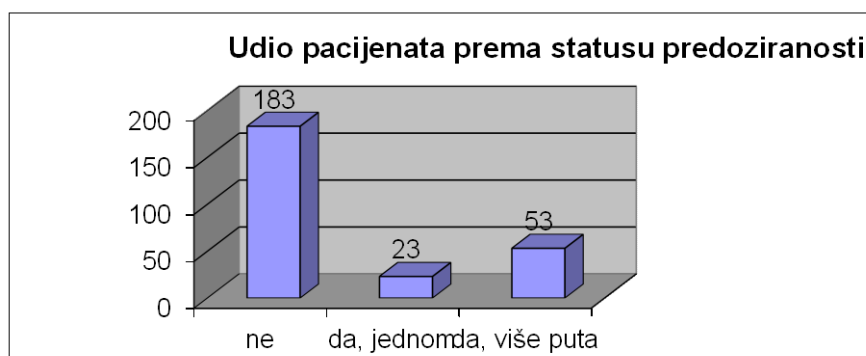
## Ad. 16. PODJELA PREMA STATUSU PREDOZIRANOSTI

Najveći broj pacijenata u našem Centru **nije se predozirao**, ukupno **183 (70,66%)**. Obzirom da su podaci u ovoj tablici zbirni broj pacijenata na neopijatskim i opijatskim drogama, ovaj broj nije adekvatan pokazatelj kako opijatski ovisnici nisu u opasnosti od smrti. Broj od 23 pacijenta (8,88%), koji su se predozirali jednom i 53 pacijenta (20,46%), koji su se više puta predozirali (od ukupno 190 opijatskih ovisnika) pokazuje ugroženost opijatskih ovisnika, vidi Tablicu 16a. Grafikon 14a.

Tijekom **2000.** godine imali smo veći priliv opijatskih ovisnika, i u tom razdoblju bilježimo i veći broj pacijenata koji su se predozirali jednom ili više puta. Tijekom **2001. 2003-2006.** godine broj statusa predoziranosti se smanjivao, a tijekom **2007.** godine broj statusa predoziranosti se udvostručio se u odnosu na 2006. godinu. U ovom izvještajnom razdoblju broj statusa predoziranosti se i nadalje povećava, jer je povećan broj opijatskih ovisnika.

Predoziranje	ne	da, jednom	da, više puta	nepoznato
	183	23	53	0
Ukupno	259			
Postotak	70,66%	8,88%	20,46%	0,00%

*Tablica 16a: Broj pacijenata prema statusu predoziranosti*

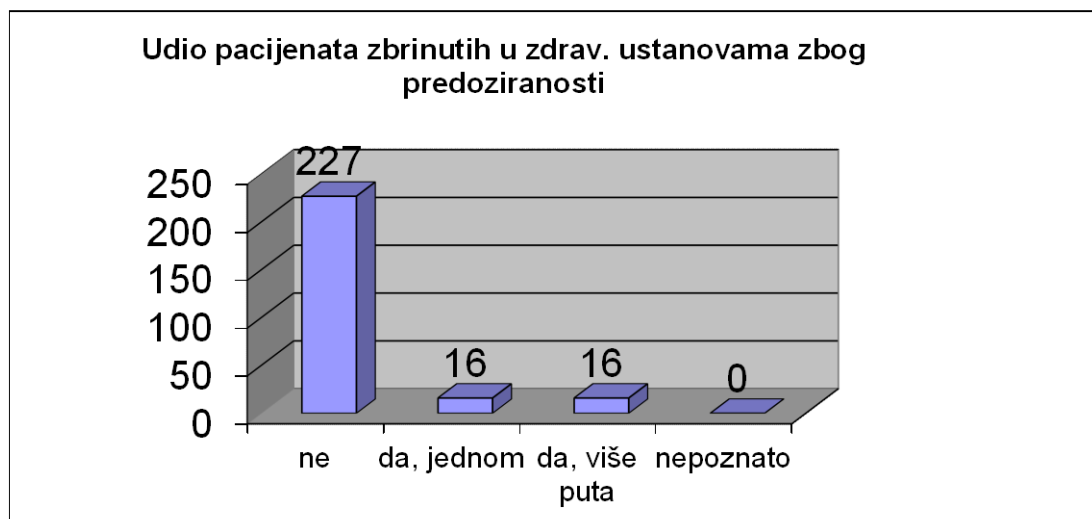


*Grafikon 14a: Udio pacijenata prema statusu predoziranosti*

Status overdoze, odnosno predoziranosti je stanje vitalne ugroženosti života ovisnika. Ovisnici su u 32 slučaja statusa predoziranosti od ukupno 76 statusa overdoziranosti, bili zbrinuti u zdravstvenoj ustanovi, vidi Tablicu 16b. Grafikon 14b.

Zbog predoziranja završio u zdravstvenoj ustanovi:	ne	da, jednom	da, više puta	nepoznato
	227	16	16	0
<b>Ukupno</b>	<b>263</b>			
<b>Postotak</b>	<b>87,64%</b>	<b>6,18%</b>	<b>6,18%</b>	<b>0,00%</b>

*Tablica 16b: Broj pacijenata koji je zbog predoziranja zbrinut u zdravstvenoj ustanovi*



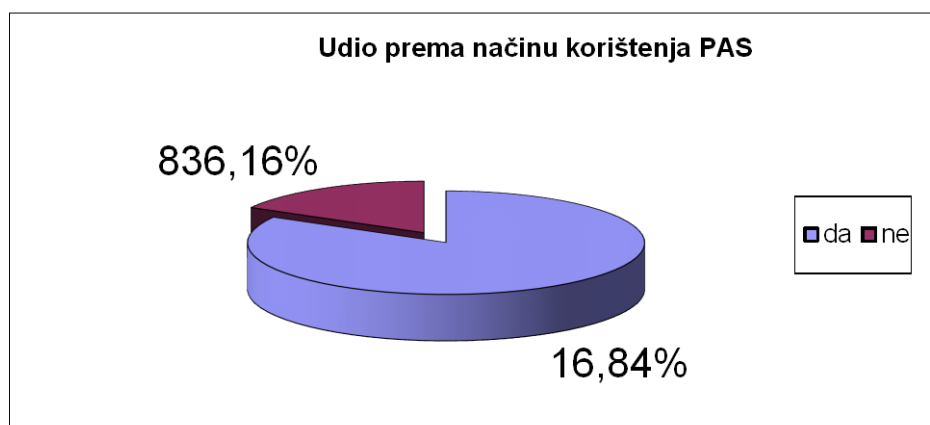
*Grafikon 14b: Udio pacijenata koji je zbog predoziranosti zbrinut u zdravstvenoj ustanovi*

## Ad 17. PODJELA PREMA NAČINU KORIŠTENJA SREDSTVA OVISNOSTI – i.v. aplikacija

Od ukupno **190** opijatskih ovisnika, **158** opijatskih ovisnika (**83,16%**) koristi **intravensku** aplikaciju kao način korištenja opijata, a 32 ovisnika (16,84%) koristi opijate ušmrkavanjem. Razlog manjeg broja ovisnika koji heroin ušmrkavaju je i cijena, koja je veća, a i potrebita je veća količina za isti efekt, vidi Tablicu 17a. Grafikon 15a.

	da	ne
Uzimanje droge i.v.	158	32
Ukupno	190	
Postotak	83,16%	16,84%

*Tablica 17a: Broj pacijenata prema načinu korištenja sredstva ovisnosti*

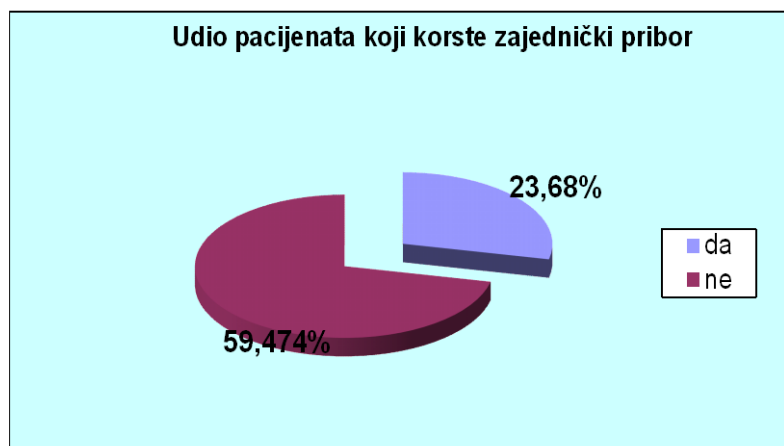


*Grafikon 15a: Udio pacijenata prema načinu korištenja sredstva ovisnosti*

Tijekom **2000. i 2003.** godine imali smo manji broj ovisnika koji je koristio zajednički pribor. Tijekom **2001.-2002., 2004.-2005.** godine broj ovisnika koji je upotrebljavao zajednički pribor se povećavao. Tijekom **2006.** godine broj ovisnika koji je upotrebljavao zajednički pribor jednak je prethodnoj godini, Tijekom **2007. - 2009.** godine broj ovisnika koji koristi zajednički pribor smanjuje se, u ovom izvještajnom razdoblju ponovno se povećava broj onih koji koriste zajednički pribor, vidi Tablicu 17b. Grafikon 15b.

Korištenje zajedničkog pribora	da	ne
	45	113
Ukupno	158	
Postotak	23,68%	59,47%

*Tablica 17b: Broj pacijenata prema korištenju zajedničkog pribora*



*Grafikon 15b: Udio pacijenata prema korištenju zajedničkog pribora*

## Ad 18. PODJELA PREMA INFICIRANOSTI HEPATITISOM B, C

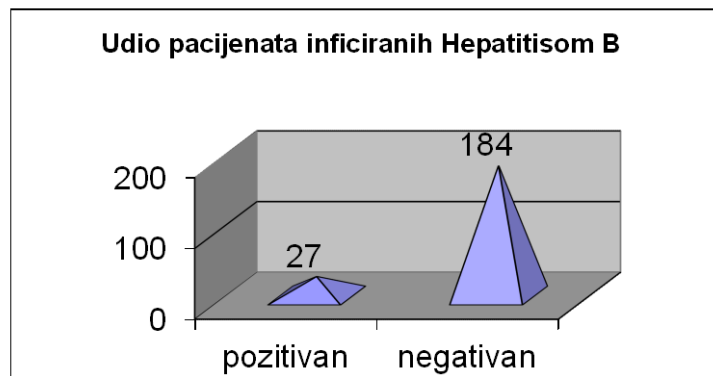
Tablice 18a. b. c. i Grafikoni 16a. b. c. pokazuju da i pacijenti našeg Centra imaju pozitivne markere na Hepatitis B i/ili C.

U Centru je ukupno **473 opijatskih** ovisnika, od kojih 352 (79,82%) konzumiraju iv. aplikacijom, a to su visokorizični pacijenti na inficiranost virusima hepatitisa B i/ili C, i drugim spolno i krvlju prenosivim bolestima.

Od **211 (44,61%) testiranih** pacijenata, **27 (12,80%)** imaju pozitivan nalaz markera **Hepatitisa B**, a **75** pacijenata (35,55%) imaju pozitivne markere **Hepatitisa C**. Pozitivna **oba** markera na Hepatitis B i C trenutno ima 15 pacijenata (7,07%).

Test na hepatitis B	pozitivan	negativan
	27	184
Ukupno	211	
Postotak	12,80%	87,20%

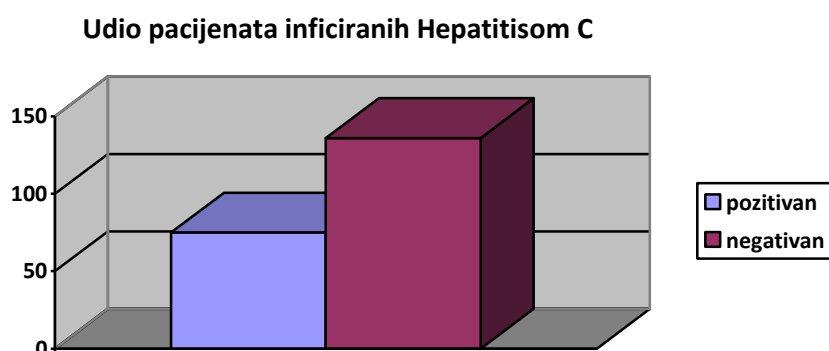
*Tablica 18a: Broj pacijenata pozitivnih na Hepatitis B*



*Grafikon 16a: Udio pacijenata pozitivnih na Hepatitis B*

Test na hepatitis C	pozitivan	negativan
	75	136
Ukupno	211	
Postotak	35,55%	64,45%

*Tablica 18b: Broj pacijenata pozitivnih na Hepatitis C*



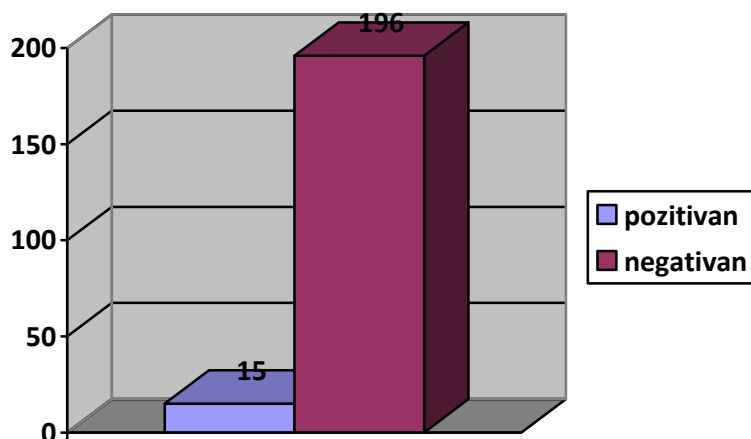
*Grafikon 16b: Udio pacijenata pozitivnih na Hepatitis C*

Od 75 pozitivnih markera na Hepatitis C, kod **20** pacijenata utvrđena je **HCV-RNA**.

Test na hepatitis B i C	pozitivan	negativan
	15	196
Ukupno	211	
Postotak	7,11%	92,89%

*Tablica 18c: Broj pacijenata pozitivnih na Hepatitis B i C*

Test na hepatitis B i C



*Grafikon 16c: Udio pacijenata pozitivnih na Hepatitis B i C*

Od ukupno 211 testiranih pacijenata, kod **43** pacijenta izvršili su **ponovno** testiranje na markere hepatitisa B i C. Pri ponovljenom testiranju bilježimo **20 novootkrivenih** pozitivnih nalaza. Kod **1** ovisnika pozitivni su markeri hepatitisa **B**; kod **14** ovisnika pozitivni su markere hepatitisa **C**, a **5** pacijenta imaju pozitivna oba markera Hepatitisa **B i C**, vidi Tablicu 18d

Ponovljeno testiranje novootkriveni (pozitivni nalazi)	hepatitis B	hepatitis C	hepatitis B i C
	1	14	5
Ukupno	20		

*Tablica 18d: Broj novootkrivenih pozitivnih nalaza pri ponovljenom testiranju*

Test na HIV	negativan	pozitivan
	211	0
Ukupno	211	
Postotak	100,00%	0,00%

***Tablica 18e: Broj pacijenata koji su testirani na AIDS***

Na sreću Tablica 18e. pokazuje da među testiranim ovisnicima nema onih koji su pozitivni na HIV.

**NAPOMENA:** 262 (55,39%) opijatska ovisnika nisu testirani na markere hepatitisa B i C te HIV. Razlog malog broja izvršenih testiranja je strah od saznanja o postojanju bolesti, kao i osjećaj stida i izbjegavanja razgovora o njihovoj bolesti.



## Ad. 19. PODJELA PREMA DIJAGNOZI PO PSIHIJATRU

Iz Tablice 19. Grafikon 17. vidljivo je da **84** pacijenata (32,43%) ima dvojnju dijagnozu. Kod ovih pacijenata radi se o dijagnozi verificiranoj od strane psihijatra, a istovremeno imaju i problem ovisnosti. Ova skupina pacijenata izrazito je zahtjevna i zahtjeva dobru suradnju i koordinaciju ovog Centra i psihijatrijskih ustanova.

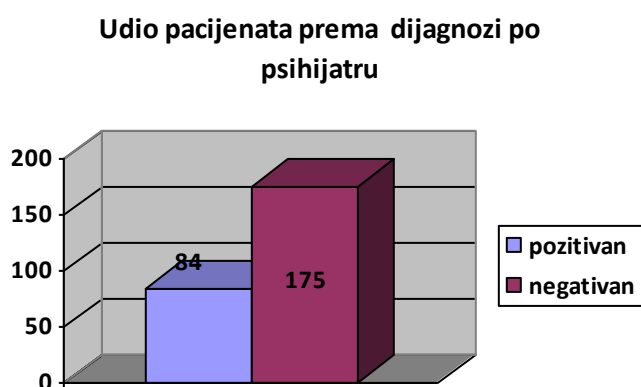
Tijekom **2000., 2001., 2003.**, godine bilježimo porast broja pacijenta s dvojnju dijagnozom.

Tijekom **2002., 2004. i 2006. i 2007.** godine bilježimo pad broja pacijenata koji imaju komorbiditet. U razdoblju 2008. – 2010. godine ponovno se povećava broj pacijenata koji imaju komorbiditet.

Ovi podaci, i nadalje, zasigurno ne pokazuju objektivno stanje dijagnoza po psihijatru, već su pokazatelji loše suradnje i dijagnostike ovisničke populacije po psihijatru.

Psihijatrijska dijagnoza	da	ne
	84	143
Ukupno	259	
Postotak	32,43%	67,57%

*Tablica 19: Broj pacijenata prema dijagnozi po psihijatru*



*Grafikon17: Udio pacijenata prema dijagnozi po psihijatru*

## Ad 20. PODJELA PREMA UPUĆENOSTI U TERAPIJSKE ZAJEDNICE (jedanaestogodišnje razdoblje)

Za tretman u **Terapijskim zajednicama** (TZ-a) odlučilo se **64** opijatska ovisnika ( 13,54%, u odnosu na ukupan broj opijatskih ovisnika) vidi Tablicu 20a. Uzimajući u obzir da se ovisnici teško odlučuju za liječenje u TZ – a, smatram da je ovaj broj realan i dostatan. Da bi se ovisnik odlučio za liječenje u TZ – a potrebna je velika motivacija i dugotrajan rad stručnog tima s ovisnikom, kao i kvalitetno i kontinuirano uključivanje obitelji ovisnika.

Upućen u TZ	Hrvatska	Inozemstvo
	44	20
Ukupno	64	

*Tablica 20a: Broj pacijenata upućen u TZ – u*

Vrijeme u TZ - u	Izašao u prvih mjesec dana	Izašao tijekom prve godine	U programu	Završio program
	20	9	9	25
Ukupno	64			
Postotak	31,25%	14,06%	14,06%	39,06%

*Tablica 20b: Broj pacijenata u TZ – a*

Iz Tablice 20b. vidljivo je da je **20 (31,25%)** ovisnika **izašlo** iz programa TZ – e u **prvih** mjesec dan, **9** ovisnika (14,06%) izašlo je iz programa **tijekom prve** godine. Trenutačno je u **programu** TZ-a **9** ovisnika (14,06%). Program je **završilo 25** ovisnika (39,06%).

Uz nepotpunu pripremu bez stvarne, a ne manipulativne motiviranosti nema niti uspješnog završetka programa u bilo kojoj TZ-i. Najveći dio ovisnika, koji u program ulaze po principu prisile, uglavnom iz programa izlaze u prvih mjesec dana. Slijedeća grupa ovisnika izlazi iz programa tijekom prve godine, sa lažnim osjećajem da su izliječeni. Ove dvije skupne vrlo brzo po izlasku iz TZ-e recidiviraju.

Obzirom da je ovisnost kronična recidivirajuća bolest ne treba nas začuditi podatak da je od 18 ovisnika koji su završili program TZ-e, njih **7 recidiviralo** (2 ovisnika recidivirali su u razdoblju do 1 mjeseca po izlasku iz TZ-e, a 1 ovisnik recidivirao je u razdoblju 2 – 6 mjeseci, 3 ovisnika recidivirala su u razdoblju 6 – 12 mjeseci po izlasku iz TZ-e).

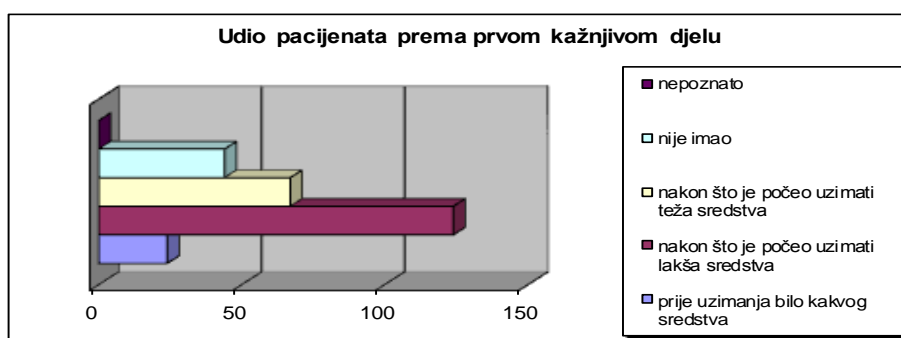
## Ad. 21. PODJELA PREMA KAŽNJIVIM DJELIMA

Najveći broj pacijenata prvo kažnjivo djelo počinilo je **nakon** što je počelo uzimati **neopijatska** sredstva ovisnosti, ukupno **124** (47,88%). Prije upotrebe bilo kakvog sredstva ovisnosti **24** pacijenta (7,06%) počinilo je kažnjivo djelo, a **67** pacijenata (25,87%) učinilo je kažnjivo djelo nakon što je počelo uzimati opijatska sredstva ovisnosti. Ukupno 44 (16,99%) pacijenta nisu imala prethodna kažnjiva djela, vidi Tablicu 21a. i Grafikon 19a.

U svim izvještajnim razdobljima prvo kažnjivo djelo najčešće je počinjeno nakon što je osoba počela uzimati lakša sredstva ovisnosti.

Prvo kažnjivo djelo:	prije uzimanja bilo kakvog sredstva	nakon što je počeo uzimati lakša sredstva	nakon što je počeo uzimati teža sredstva	nije imao	nepoznato
	24	124	67	44	0
<b>Ukupno</b>	<b>259</b>				
<b>Postotak</b>	<b>9,27%</b>	<b>47,88%</b>	<b>25,87%</b>	<b>16,99%</b>	<b>0,00%</b>

*Tablica 21a: Broj pacijenata prema prvom kažnjivom djelu*



*Grafikon 19a: Udio pacijenata prema prvom kažnjivom djelu*

Najveći broj naših pacijenata kažnjavan je **zatvorskom** kaznom kod ukupno **70** (27,02%) pacijenata (48 pacijenata kažnjena su zatvorskom kaznom, čak 22 pacijenta kažnjavano je zatvorskom kaznom više puta).

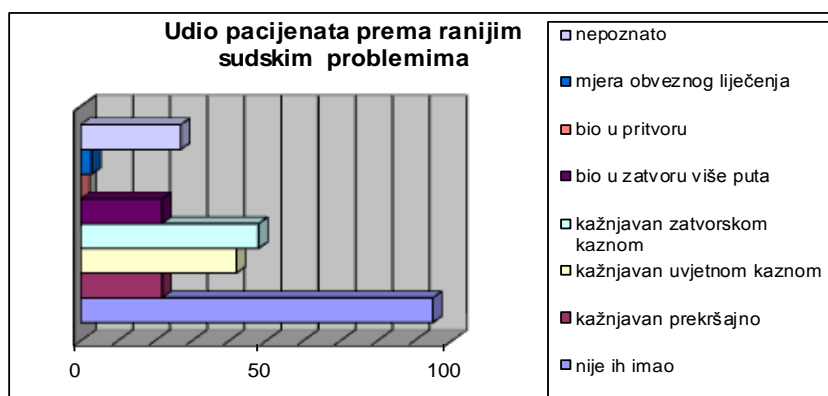
**Prekršajna** ili **uvjetna** kazna izrečena je, kod ukupno **64** pacijenata (24,71%).

Ranije izrečenih mjera obvezatnog liječenja bilo je 3 (1,16%).

Ipak veći broj pacijenata, ukupno 95 (36,68%) nije imalo ranijih sudskih problema, vidi Tablicu 21b. i Grafikon 19b.

Raniji sudski problemi:	nije ih imao	kažnjavan prekršajno	kažnjavan uvjetnom kaznom	kažnjavan zatvorskom kaznom	bio u zatvoru više puta	bio u pritvoru	mjera obveznog liječenja	nepoznato
	195	22	42	48	22	0	3	27
Ukupno:	259							
Postotak	36,68%	8,49%	16,22%	18,53%	8,49%	0,00%	1,16%	10,42%

*Tablica 21b: Broj pacijenata prema ranijim sudskim problemima*

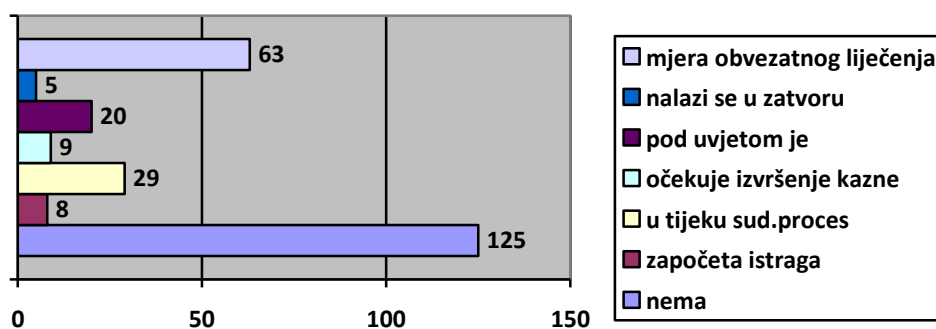


*Grafikon: 19b: Udio pacijenata prema ranijim sudskim problemima*

Sadašnji sudski problemi:	nema	započeta istraga	u tijeku sudski proces	očekuje izvršenje kazne	pod uvjetnom je kaznom	nalazi se u pritvoru	nalazi se u zatvoru	mjera obveznog liječenja	nepoznato
	125	8	29	9	20	0	5	63	0
Ukupno:	259								
Postotak	48,26%	3,09%	11,20%	3,47%	7,72%	0,00%	1,93%	24,32%	0,00%

*Tablica 21c: Broj pacijenata prema sadašnjim sudskim problemima*

Udio pacijenata po sadašnjem sudskom statusu



*Grafikon 19c: Udio pacijenata prema sadašnjim sudskim problemima*

Podaci iz Tablice 21c. i Grafikon 19c. pokazuju da veliki broj naših pacijenata **nema** trenutno **sudskih** problema, ukupno **125** (48,26%). Ovaj podatak zasigurno ne pokazuje da naši pacijenti nisu u sukobu sa zakonom. **Započetu sudsku** istragu ima **8** pacijenata (3,09%); kod **29** pacijenata (11,20%) u **tijeku** je **sudski** proces; **9** pacijenata (3,47%) očekuje **izvršenje** kazne; **20** pacijenata je pod **uvjetnom** je kaznom, **5** (1,93%) pacijenta je u zatvoru, a **63** pacijenta (24,32%) ima izrečenu **mjeru** obvezatnog **liječenja**.

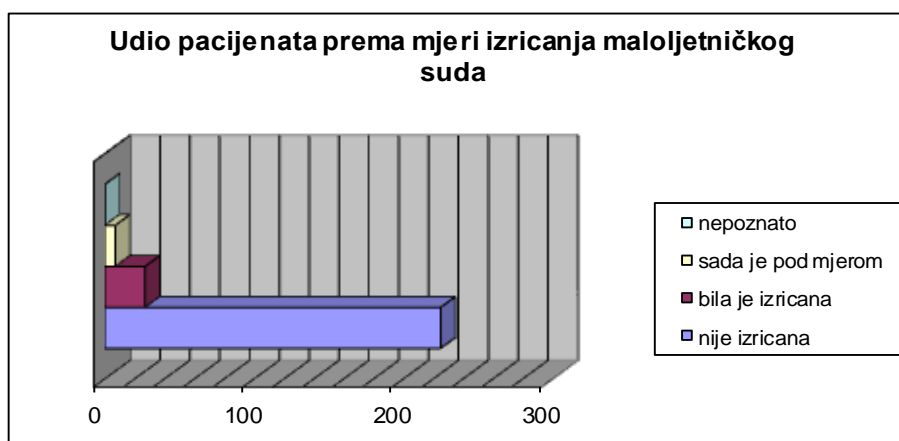
Tijekom **2001., 2002., 2004.** godine bilježimo znatan porast izrečenih mjera obvezatnog liječenja, za 14 puta.

Tijekom **2003., 2006., 2007. - 2009.** godine bilježimo pad izrečenih mjera obvezatnog liječenja.

U ovom izvještajnom razdoblju povećava se broj izrečenih mjera obveznog liječenja. Povećanje čine mjere obveznog liječenja tijekom ranijeg otpusta sa izvršenja zatvorske kazne.

Mjera izricana od maloljetničkog suda:	nije izricana	bila je izricana	sada je pod mjerom	nepoznato
	225	27	7	0
Ukupno	259			
Postotak	86,87%	10,42%	2,70%	0,00%

**Tablica 21d: Broj pacijenata prema mjeri izrečenoj od maloljetničkog suda**



**Grafikon 19d: Udio pacijenata prema mjeri izrečenoj od maloljetničkog suda**

Prethodno izrečena mjera od strane maloljetničkog suda, prisutna je kod 27 pacijenata (10,42%); 7 pacijenata ima izrečenu mjeru pojačane brige i nadzora (2,70%). Kod najvećeg broja naših pacijenata nije izrečena mjera maloljetničkog suda, ukupno 225 (86,87%).

Podaci iz Tablica 21a. b. c. d. i pripadajućih grafikona pokazuju da je problem ovisnosti u direktnoj korelaciji sa kriminalnim radnjama, i u ovom izvještajnom razdoblju više je kaznenih djela u odnosu na prethodnu godinu.

## **Ad 22. PODJELA PACIJENATA KOJI SU UMRLI (jedanaestogodišnje razdoblje)**

Tijekom jedanaestogodišnjeg razdoblja umrlo je ukupno **22** pacijenta (ukupno: 13 predoziranja, 3 prometne nesreće, 1 nesreća, 1 CVI, 3 suicida, i druge bolesti). vidi Tablicu 22. Tijekom **2005.** i **2006.** godine ne bilježimo niti jedan smrtni ishod registrirane ovisničke populacije.

Tijekom **2007.** godine umrlo je 7 opijatskih ovisnika (2 prometne nesreće, 2 suicida, 3 predoziranja), što čini 41,17% od ukupnog broja umrlih osoba od osnutka Centra. Tijekom **2008.** godine imali smo 1 umrlog pacijenta. Tijekom **2009.** godine umrla su 4 opijatska ovisnika. Tijekom **2010.** godine umrla je jedna osoba.

<i>UMRLI</i>	MUŠKI	ŽENSKI
	21	1

*Tablica 22: Broj umrlih pacijenata*



## Ad 23. PODJELA PREMA ZAVRŠETKU MJERE OBVEZATNOG LIJEČENJA

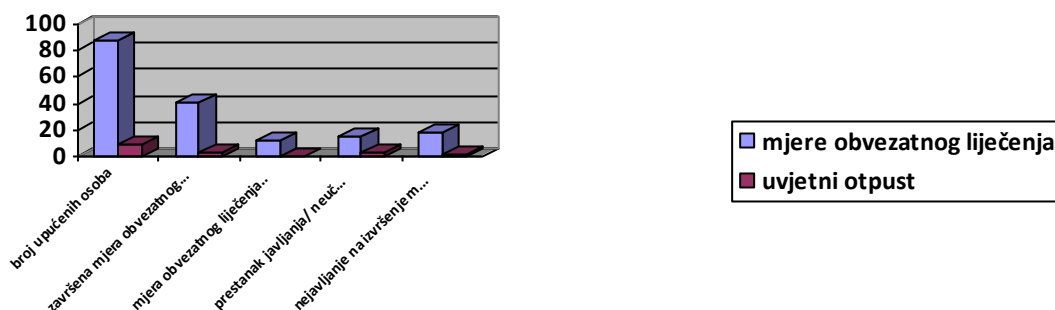
Dio opijatskih ovisnika također ima izrečenu mjeru obvezatnog liječenja koja se provodi u ovom Centru. Tijekom ovog izvještajnog razdoblja bilježimo i tzv. uvjetne otpuste iz penalnih ustanova.

Tijekom 2010. godine upućeno je ukupno 88 mjera obvezatnog liječenja, 10 uvjetnih otpusta iz penalnih ustanova. Mjeru je završio 41 pacijent (46,59%), 12 mjera je u tijeku, 16 pacijenata nije završilo mjeru (18,18%). Ukupno, čak 19 pacijenata uopće se nije javilo na izvršenje mjere 21,59%. Od 10 upućenih osoba na izvršenje mjere liječenja tijekom uvjetnog otpusta, samo 3 pacijenta (30,0%) završila su mjeru, a čak 60,0% (4 pacijenta prekinula izvršenje mjere, 2 pacijenta nisu se niti javila na izvršenje mjere) osoba upućenih iz penalnog sustava nije izvršilo izrečenu obvezu. Kod 1 pacijenta mjera je u tijeku, Vidi Tablicu 23. i Grafikon 20.

izrečene mjere	broj upućenih osoba	završena mjera obvezatnog liječenja	mjera obvezatnog liječenja u tijeku	prestanak javljanja/ neučinkovitost mjere	nejavljanje na izvršenje mjere
mjere obvezatnog liječenja	88	41	12	16	19
uvjetni otpust	10	3	1	4	2

**Tablica 23: Broj izrečenih mjera obvezatnog liječenja**

### Mjere obvezatnog liječenja i uvjetni otpusti



**Grafikon 20: Udio pacijenata koji su završili mjeru obvezatnog liječenja**

## Ad 24. PODJELA NOVOPRIMLJENIH PREMA VRSTI SREDSTVA OVISNOSTI

Od ukupno **66 novoprimljenih** pacijenata, **32 pacijenta (48,48%)** su **opijatski** ovisnici, a **34 (51,52%)** su konzumenti **neopijatskih** psihoaktivnih tvari. Vidi Tablicu 24., Grafikon 21.

Prve godine rada Centar bilježi veći priliv opijatskih ovisnika, u **2001.** godini povećava se priliv pacijenata konzumenata/ovisnika neopijatske skupine psihoaktivnih tvari, a trend se nastavlja i u 2002. godini.

Tijekom **2003.** godine bilježi se blago smanjenje broja novoprimljenih opijatskih ovisnika, za 14,29%.

Tijekom **2004.** godine bilježi se blago povećanje broja novoprimljenih opijatskih ovisnika, za 104 indeksna poena

Tijekom **2005.** godine bilježi se znatno povećanje broja novoprimljenih opijatskih ovisnika za 184 indeksna poena u odnosu na prethodnu godinu.

Tijekom **2006.** godine bilježi se smanjenje broja novoprimljenih opijatskih ovisnika za 18 indeksnih poena u odnosu na prethodnu godinu.

Tijekom **2007.** godine bilježi se neznatno smanjenje broja novoprimljenih opijatskih pacijenata.

Tijekom **2008.** godine bilježi se znatno povećanje broja novoprimljenih opijatskih pacijenata za 132 indeksna poena.

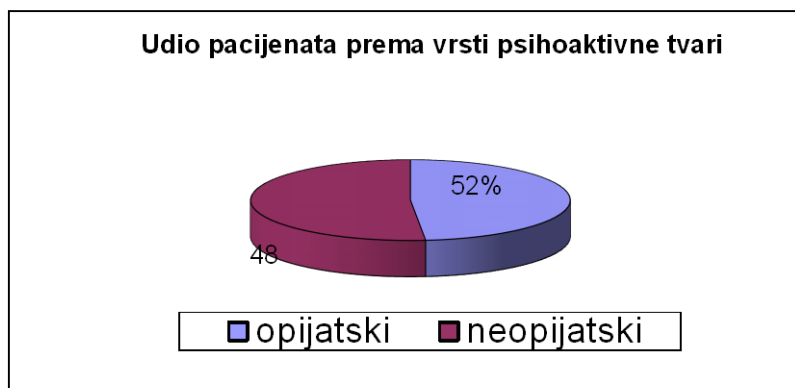
Tijekom **2009.** godine bilježi se ponovno smanjenje broja novoprimljenih opijatskih pacijenata za 43 indeksna poena.

Tijekom **2010.** godine bilježimo **povećanje** broja novoprimljenih opijatskih pacijenata za 14 indeksnih poena.

Priliv novoprimljenih opijatskih ovisnika uz ovisnike koji su već u tretmanu ove Službe znatno povećava broj opijatskih ovisnika u ukupnom broju aktivnih pacijenata.

<i>NOVI PACIJENTI PREMA DROGI</i>	<i>OPIJATSKI</i>	<i>NEOPIJATSKI</i>
	32	34
<i>UKUPNO</i>	66	
<i>POSTOTAK</i>	48,48%	51,52%

*Tablica 24: Broj pacijenta prema vrsti droge*



*Grafikon 6: Udio pacijenata prema vrsti droge*

## Ad 25. PODJELA NOVOPRIMLJENIH PREMA STRUČNOJ SPREMI

Od novoprimljenih pacijenata ovog Centra ukupno 37 pacijenata (56,06%), imaju završenu srednju školu. Znatno je i broj pacijenata koji su NKV radnici, odnosno imaju završenu ili nezavršenu osnovnu školu, ukupno 12 ili 18,18%. U procesu obrazovanja (srednja škola) je ukupno 11 pacijenata ili 16,67%. Studentska populacija zastupljena je sa 5 studenata (7,58%), vidi Tablicu 25., Grafikon 22.

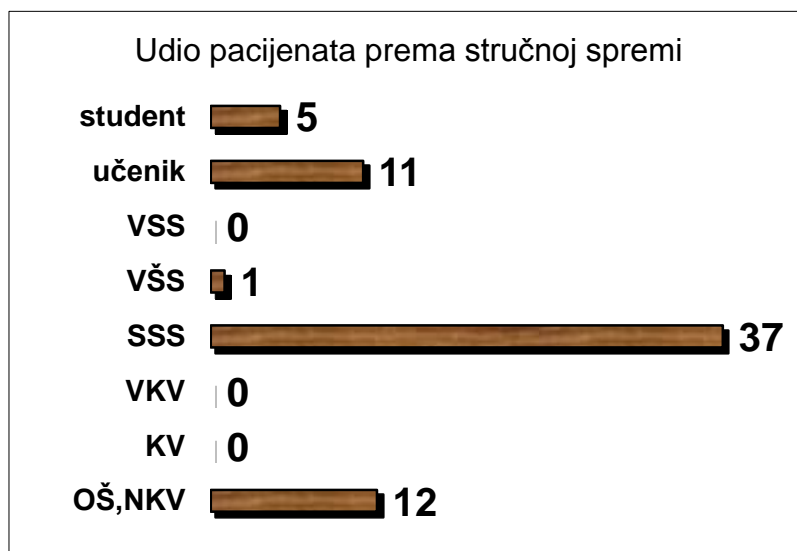
U razdoblju **2000-2003.** godina broj pacijenata iz procesa obrazovanja znatno se povećavao, da bi u **2004.** i **2005.** godini započeo trend smanjivanja broja pacijenata iz sustava obrazovanja, (smanjenje broja za 5,63 indeksna poena) u odnosu na 2004. godinu, a u isto vrijeme bilježimo povećanje broja pacijenata koji imaju završenu ili nezavršenu osnovnu školu, odnosno NKV stručnu spremu Tijekom **2006.** godine bilježimo ponovno povećanje srednjoškolske populacije za 121 indeksnog poena, u odnosu na 2005. god. Tijekom razdoblja **2007. – 2009.** godine bilježimo smanjenje srednjoškolske populacije za 55 indeksnih poena (44,68%) u 2007., za 67 indeksnih poena u 2008. godini, za 133 indeksna poena u 2009. Godini. Tijekom **2008.** godine bilježimo povećanje studentske populacije za 133 indeksna poena, a **2009.** godine bilježimo smanjenje studentske populacije za 85 indeksnih poena. Tijekom **2010.** Godine broj srednjoškolske populacije jednak je prošlogodišnjem, a broj studentske populacije neznatno je povećan.

PREGLED PO STRUČNOJ SPREMI		Ukupno	Postotak
OŠ, NKV	12	66	18,18%
KV	0		0,00%
VKV	0		0,00%
SSS	37		56,06%
VŠS	1		1,52%
VSS	0		0,00%
učenik	11		16,67%
student	5		7,58%

*Tablica 25: Broj pacijenata prema stručnoj spremi*

Indikativni je i podatak da tijekom razdoblja 2004-2008. godine bilježimo promjene unutar kategorije sustava obrazovanja, odnosno pad

broja udjela učeničke populacije u odnosu na studentsku populaciju koja se povećava. Tijekom 2009. godine udio studentske populacije znatno se smanjio za 86 indeksnih poena, a tijekom **2010.** godine bilježimo ponovno neznatno povećanje udjela studentske populacije.



*Grafikon 22: Udio pacijenata prema stručnoj spremi*

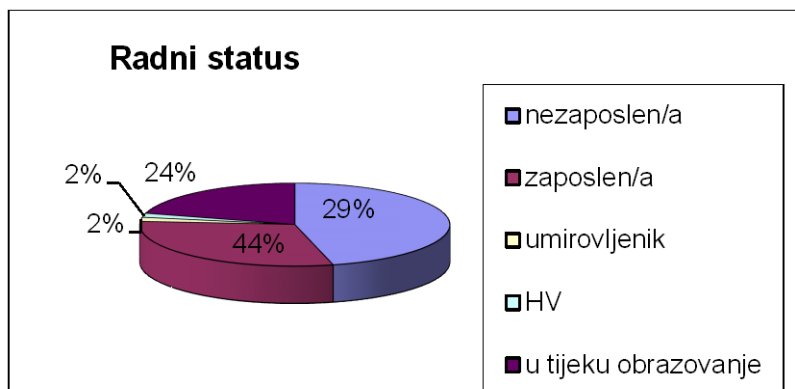
## Ad 26. PODJELA NOVOPRIMLJENIH PREMA RADNOM STATUSU

Tablica 26., Grafikon 23. pokazuju da je najveći broj novoprimitljenih pacijenata **nezaposlen**, ukupno **29 (43,94%) odnosno zaposlen, ukupno 19 pacijenata (28,79%)**. U **procesu obrazovanja** bilježimo **16** pacijenata (24,24%). Gotovo je uvriježeno mišljenje da su ovisnici i konzumenti nezaposleni. Ovi podaci govore suprotno. Pitanje je da li će oni uslijed konzumacije psihoaktivnih tvari održati svoj posao i korektno ga i odgovorno obavljati.

Znatan porast pacijenata koji su u procesu obrazovanja bilježimo do **2003.** godine. Od **2004. - 2005.** godine bilježimo polagano smanjenje pacijenata koji su u procesu obrazovanja. Tijekom **2007.** godine bilježimo znatno povećanje broja zaposlenih uz istovremeno smanjenje broja pacijenata u procesu obrazovanja, za 54 indeksna poena (46,03%). Tijekom **2008. i 2009.** godine bilježimo neznatno smanjenje broja uposlenih pacijenata. U izvještajnom razdoblju **2010.** godine bilježimo povećanje broja osoba u procesu obrazovanja za 123 indeksna poena.

Radni status	nezaposlen/a	zaposlen/a	umirovljenik	HV	u toku obrazovanje
	29	19	1	1	16
<b>Ukupno</b>	<b>66</b>				
<b>Postotak</b>	<b>43,94%</b>	<b>28,79%</b>	<b>1,52%</b>	<b>1,52%</b>	<b>24,24%</b>

*Tablica 26: Broj pacijenata prema radnom statusu*



*Grafikon 23: Udio pacijenata prema radnom statusu*

## Ad 27. PODJELA NOVOPRIMLJENIH PREMA BRAČNOM STATUSU

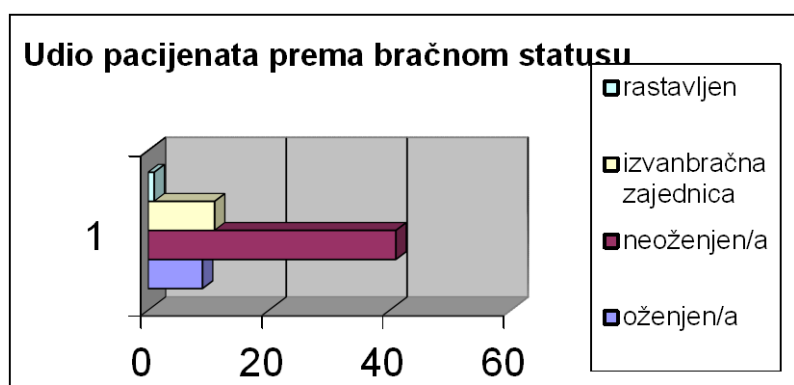
Podaci u Tablici 27. i Grafikonu 24. pokazuju da je većina naših novoprimljenih pacijenata, ukupno **41 (62,12%) neoženjenih/neudanih**; 9 pacijenata (13,64%) je u bračnoj zajednici, 11 pacijenata (16,67%) je u izvanbračnoj zajednici, dok je 5 pacijenata (7,58%) rastavljeni. Dio pacijenata koji su u braku u problemu ovisnosti su nerijetko oba bračna supružnika, što dodatno otežava liječenje oba supružnika.

Tijekom osam godina rada Centra bilježimo najveći dio pacijenata koji su neoženjeni/neudani. Od **2008.** godine broj pacijenata u izvanbračnoj zajednici porastao je za 200 indeksnih poena, i od tog razdoblja bilježimo blago povećanje pacijenata u bračnoj i izvanbračnoj zajednici.

Uz problem ovisnosti oba supružnika, posebno se ističe i problem malodobne djece u bračnoj/izvanbračnoj zajednici.

Bračni status	oženjen/a	neoženjen/a	izvanbračna zajednica	rastavljeni
	9	41	11	5
<b>Ukupno</b>	<b>66</b>			
<b>Postotak</b>	<b>13,64%</b>	<b>62,12%</b>	<b>16,67%</b>	<b>7,58%</b>

*Tablica 27: Broj pacijenata prema bračnom statusu*



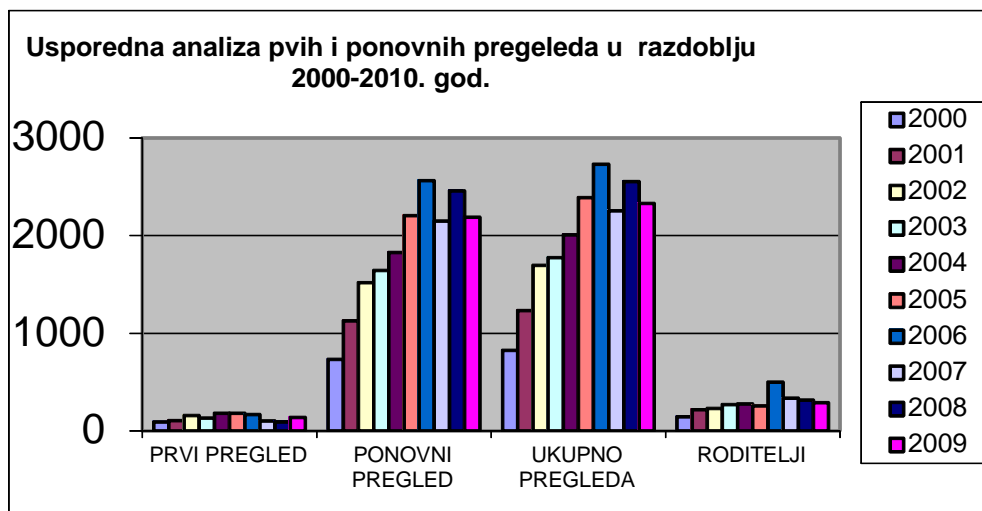
*Grafikon 24: Udio pacijenata prema bračnom statusu*

## Ad 28. USPOREDNA ANALIZA

Tablica 28a. i Grafikon 25a. pokazuje da Centar do 2006. godine bilježi porast u broju pregleda, kako prvih, tako i ponovnih pregleda, kao i broj ukupnih pregleda, odnosno broj intervencija s roditeljima. Tijekom razdoblja praćenja 2007. – 2010. godine bilježimo trend neznatnog smanjenja novoprimljenih pacijenata uz istovremeno povećanje broja kontrolnih pregleda.

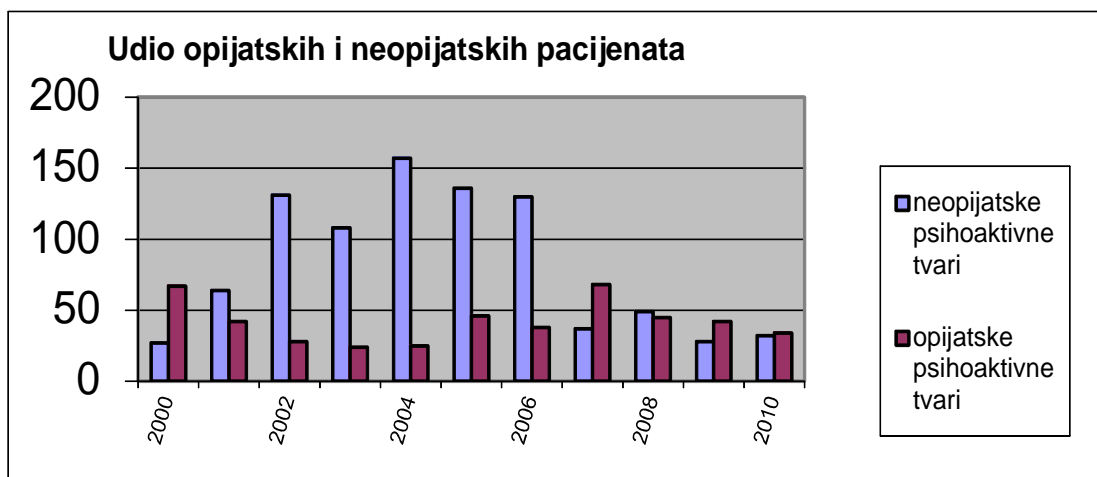
GODINA	PRVI	PONOVNI	UKUPNO PREGLEDA	RODITELJI
2000.	94	733	827	145
2001.	106	1127	1233	217
2002.	159	1518	1696	230
2003.	132	1644	1776	272
2004.	182	1826	2008	276
2005.	182	2206	2388	259
2006.	168	2562	2730	501
2007.	105	2148	2253	335
2008.	94	2459	2553	318
2009.	139	2189	2328	292
2010.	123	1960	2083	256

*Tablica 28a: Usporedna analiza prvih i ponovnih pregleda u razdoblju 2000-2009. god.*



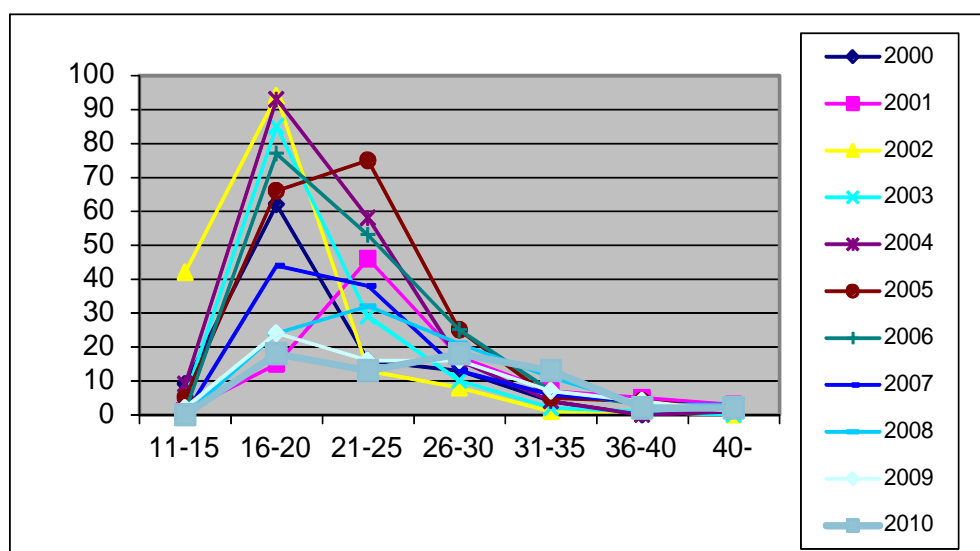
*Grafikon 25a: Usporedna analiza prvih i ponovnih pregleda u razdoblju 2000-2010. god.*





**Grafikon 25b: Udio pacijenata prema vrsti sredstva u razdoblju 2000-2010. god.**

Uz gore navedene podatke o padu broja pregleda, potrebno je naglasiti izrazitu promjenu strukture aktivnih pacijenata, vidi Grafikon 24b. Trend porasta udjela opijatskih ovisnika u broju aktivnih pacijenata se i dalje nastavlja. Pad broja ukupnih pregleda, povezujemo s padom broja neopijatskih pacijenata zbog smanjenog priliva novopriljubljenih neopijatskih pacijenata, vidi Grafikon 25b.



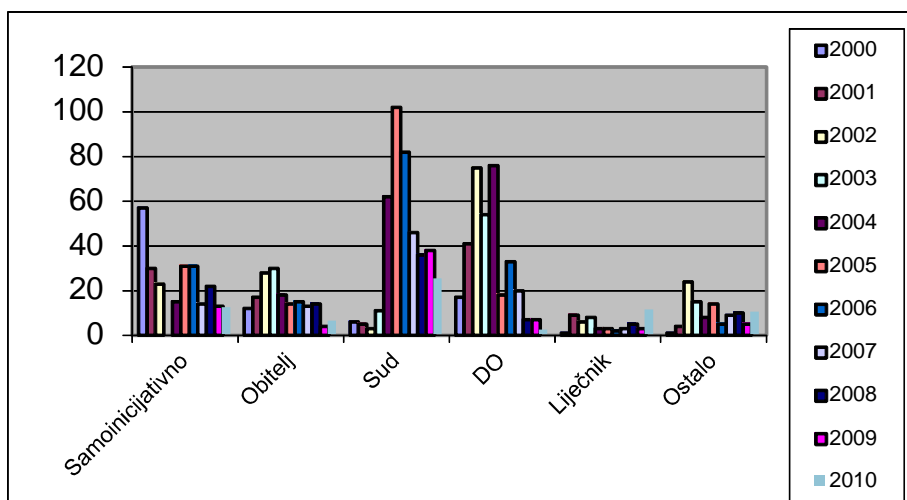
**Grafikon 25c: Udio pacijenata prema dobi u razdoblju 2000-2010. god.**

Do **2005.** godine najveći broj konzumenata imali smo u dobnoj skupini 16-20-25 godina. Znatno povećanje dobne skupine 11-15 godina bilo je prisutno u 2000. i 2001. godini.

U **2006.** godini kao i tijekom ovog izvještajnog razdoblja najveći broj pacijenata je u dobnoj skupini 16-20 godina.

Tijekom **2008.** godine najveći broj pacijenata je u dobnoj skupini 21-25 godina, a tijekom **2009.** godine najveći broj pacijenata je u dobnoj skupini 16-20 godina.

U ovom izvještajnom razdoblju najveći broj pacijenata nalazi se u dobnim skupinama 16 – 20 i 26 – 30 godina, vidi Grafikon 25c.

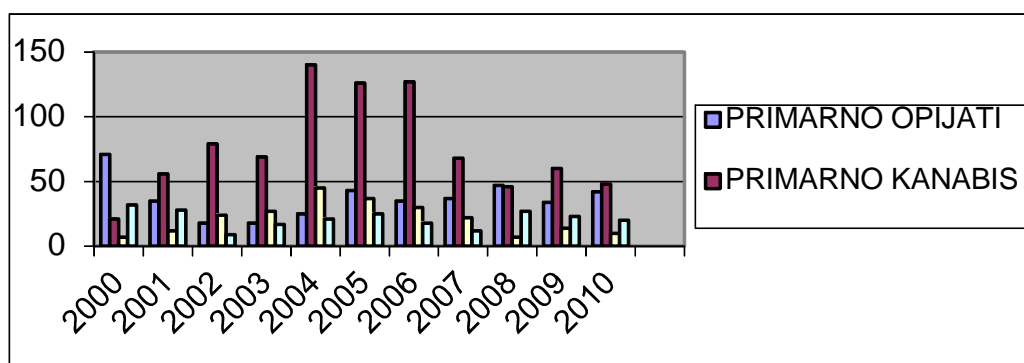


**Grafikon 25d: Udio pacijenata prema načinu javljanja u razdoblju 2000-2010. god.**

Iz sustava pravosuđa upućuje se najveći broj pacijenata. Taj broj je rastao do promjene pravne regulative 2005. godine, da bi u 2007. godini kuliminiralo te bilježimo izrazito smanjenje broja upućenih za 43 indeksna poena u odnosu na 2006. godinu, a tijekom 2008. godine i nadalje se bilježi smanjenje broja upućenih iz sustava pravosuđa za 35 indeksnih poena. Tijekom 2009. godine bilježimo neznatno povećanje broja upućenih iz sustava pravosuđa za 5 indeksnih poena, u izvještajnom razdoblju 2010 godine bilježimo ponovno smanjenje broja upućenih iz sustava pravosuđa, za 40 indeksnih poena, vidi Grafikon 25d.

Primarna/sekundarna droga	2000.	2001.	2002.	2003.	2004.	2005.	2006.	2007.	2008.	2009.	2010.
Primarno OPIJATI	71%	35%	18%	18%	14%	25%	23%	35%	47%	34%	42%
Primarno KANABIS	21%	56%	79%	69%	77%	69%	76%	65%	46%	60%	48%
Sekundarno AMFETAMINI	7%	12%	24%	27%	25%	20%	18%	21%	7%	14%	11%
Sekundarno KANABIS	32%	28%	9%	17%	12%	14%	11%	11%	27%	23%	20%

**Tablica 28b: Broj pacijenata prema vrsti droga (primarna/sekundarna droga)**



**Grafikon 25e: Udio pacijenata prema vrsti droge (primarna/sekundarna droga) u razdoblju 2000-2010. god.**

Tablica 28b. Grafikon 25e pokazuje kretanje stanja konzumacije novih pacijenata, koji u 2008. godini pokazuju daljnje smanjenje primarne konzumacije kanabisa za 35 indeksnih poena, dok se broj prijema novih opijatskih ovisnika ravnomjerno nastavlja.

Tijekom 2009. godine bilježimo smanjenje novoprimitljenih opijatskih ovisnika, uz povećanje novoprimitljenih neopijatskih konzumenata/ovisnika. Tijekom 2010. godine bilježimo ponovno povećanje broja opijatskih ovisnika.

## Ad 29. ZAKLJUČNO:

Tijekom 2009. godine u Republici Hrvatskoj situacija je relativno stabilna, ukupno je liječeno 7733 osobe, od čega 6251 osoba zbog opijalnog tipa ovisnosti (80,8%) stopa liječenih ovisnika u 2009. Godini iznosila je 258,9/100.000 stanovnika dobi 15 – 64 godine. Stopa liječenih osoba na području Osječko-baranjske županije iznosila je 127,3/100.000 stanovnika, a stopa liječenih opijatskih ovisnika iznosila je 89,47/100.000 stanovnika (prema podacima iz Izvješća o osobama liječenim zbog zlorabe psihoaktivnih droga u Hrvatskoj u 2009. godini)

U ovom izvještajnom razdoblju broj novoprimljenih pacijenata stagnira, odnosno bilježimo neznatan pad i broja pacijenata

Nastavlja se trend smanjenja broja pacijenata upućenih iz sustava pravosuđa **MOGUĆI RAZLOZI:** - usmjerenost sustava represije na velike preprodavače droga istovremeno smanjuje uličnu redukciju konzumenta /ovisnika. Uzmemo li u obzir da je najveći dio pacijenata prethodnih godina dolazio upravo iz sustava pravosuđa, jasno je smanjenje broja novoprimljenih pacijenata. Ovakva situacija može doprinijeti daljnjem pogoršanju epidemiološke situacije, odnosno povećanje broja ovisnika, koji će u sustav tretmana ulaziti znatno kasnije i s većom vjerojatnošću prelaska konzumacije s neopijatskih na konzumaciju opijatskih psihoaktivnih tvari. Pri tome treba uzeti u obzir činjenice da mladi imaju vrlo liberalan stav prema konzumaciji neopijatskih psihoaktivnih tvari, a roditelji kasno prepoznaju konzumaciju psihoaktivnih tvari svoje djece.

Trend porasta broja novih opijatskih ovisnika, zabilježen tijekom protekle tri godine, nastavlja se i u ovom izvještajnom razdoblju, kao i porast broja opijatskih ovisnika u odnosu na ukupan broj aktivnih pacijenata.

Omjer aktivnih pacijenata koji konzumiraju opijate, u odnosu na one koji konzumiraju neopijate gotovo je 2,75:1.

Omjer novoprimljenih pacijenata koji konzumiraju opijate, u odnosu na one koji konzumiraju neopijate je 1:1

Pojava konzumacije kokaina kao primarne psihoaktivne tvari, uz istovremeno povećanje broja konzumenata kokaina kao sekundarne psihoaktivne tvari.

Porast broja novih opijatskih ovisnika sve mlađe dobne skupine i porast broja opijatskih ovisnika u odnosu na ukupan broj aktivnih pacijenata

Registriranje sve mlađe dobne skupine opijatskih ovisnika, a koji su rezultat sve ranijeg eksperimentiranja i konzumacije tzv. «lakih» droga, kao i vrlo liberalnog stava prema konzumacijama istih, i neznanja o štetnostima u populaciji mladih, ali u drugim društvenim sferama.

Bilježimo pojavu roditelja ovisnika uglavnom male djece. Posljedice ove pojave teško su predvidive, ali zasigurno će rezultirati novim i teškim problemima kako u obiteljima, tako i u široj društvenoj zajednici

Smanjenje broja neopijatskih eksperimentatora, konzumenata i ovisnika u tretmanu Centra

Marija Kribl, dr. med.

Mr. sci. Stjepan Rudan

-----  
voditelj Službe Centra

-----  
ravnatelj Zavoda za javno zdravstvo  
Osječko-baranjske županije