



**ZAVOD ZA JAVNO ZDRAVSTVO
OSJEČKO-BARANJSKE ŽUPANIJE**
Služba za javno zdravstvo

31000 Osijek, Drinska 8, telefon 031 225 700, telefax 031 206 870

**PRIRODNO KRETANJE STANOVNIŠTVA
U OSJEČKO-BARANJSKOJ ŽUPANIJI U 2016. GODINI**
(NATURAL CHANGE IN POPULATION IN THE OSIJEK-BARANJA COUNTY, 2016)

Autor:

*Nikola Kraljik, dr. med.
specijalist javnog zdravstva*

Suradnici:

*Željko Vajak, prof
Dubravka Šipoš*

www.zzjosijek.hr

OSIJEK, SRPANJ 2017. GODINE

STANOVNIŠTVO OSJEČKO-BARANJSKE ŽUPANIJE

Osječko-baranjska županija prostire se na 4.149 km², obuhvaća sedam gradova i trideset pet općina. Prema popisu stanovništva iz 2011. godine Osječko-baranjska županija ima 305.032 stanovnika (193.964 u gradovima i 111.068 u općinama). Od ukupnog broja stanovnika 48% je muškaraca i 52% žena, kao što je i u Hrvatskoj.

U odnosu na popis 2001. godine broj stanovnika u Županiji se smanjio za 7,7% (u gradovima za 6,5%, a u općinama za 9,8%), što je više nego u Hrvatskoj, gdje se broj stanovnika smanjio za 7.2%. (Tablica 1)

Rođeni

U 2016. godini zabilježen je pad broja živorođene djece (2.399) u odnosu na prethodnu godinu za 6,0%, tj. rođeno je 152 djece manje nego u 2015 (2.551). Od ukupno 2.412 rođene djece u 2016. godini, rođeno je 2.399 živorođene djece i 13 mrtvorodne djece.

Stopa nataliteta (živorođeni na 1 000 stanovnika) u 2016. iznosila je 7,9 što je manje nego li u Hrvatskoj u 2016. (8,8). (Tablica 2)

Umrli

U 2016. zabilježen je pad broja umrlih osoba 3.817, u odnosu na prethodnu godinu, tj. umrlo je 291 osoba manje nego prethodne 2015 godine (4.108).

Stopa mortaliteta (umrli na 1 000 stanovnika) u 2016. iznosila je 12,5 što je nešto više od stope u Hrvatskoj koja je u 2016. iznosila 12,0.

U 2016. umrlo je 11 dojenčadi, odnosno 0,29% od ukupnog broja umrlih. Od ukupnog broja umrle dojenčadi 5 ili 45,5% umrlo je u prvim danima života, tj. od 0 do 6 dana života.

Stopa umrle dojenčadi (broj umrle dojenčadi na tisuću živorođenih) u 2016. iznosila je 4,6 što je manje u odnosu na 2015. godinu (4,7) i više nego u Hrvatskoj u 2016. godini (4,3). (Tablica 2)

Stopa prirodnog prirasta u 2016. bila je u Osječko-baranjskoj županiji negativna i iznosila je -4,6 (-1.418 osoba) tako da je zabilježen negativan prirodni prirast stanovništva u 7 gradova i 32 općine. (Slika 3.)

Negativno prirodno kretanje pokazuje i vitalni indeks (živorođeni na 100 umrlih) koji je iznosio 62,9.

Stopa prirodnog prirasta u 2016. bila je u Republici Hrvatskoj negativna i iznosila je -3,3 (-14.005 osoba). Negativno prirodno kretanje pokazuje i vitalni indeks (živorođeni na 100 umrlih) koji je iznosio 72,8.

Na razini županija, pozitivan prirodni prirast bilježi samo Međimurska županija, dok sve ostale županije bilježe negativan prirodni prirast, a najveći je u Osječko-baranjskoj županiji, i to -1 418 uz vitalni indeks od 62,9.

Sklopljeni brakovi

U 2016. sklopljeno je u Osječko-baranjskoj županiji 1.547 brakova. Stopa sklopljenih brakova (sklopljeni brakovi na 1 000 stanovnika) u 2016. iznosila je 5,1.

U Hrvatskoj je u 2016. sklopljeno 20.467 brakova. Stopa sklopljenih brakova (sklopljeni brakovi na 1 000 stanovnika) u 2016. iznosila je 4,8.

Razvedeni brakovi

U 2016. godini u Osječko-baranjskoj županiji bilo je 530 pravomoćno razvedenih brakova. Stopa razvedenih brakova (broj razvedenih brakova na 1 000 stanovnika) iznosila je 1,7. Broj razvedenih brakova na 1 000 sklopljenih u Osječko-baranjskoj županiji u 2016. iznosio je 342,6.

U 2016. godini u Hrvatskoj bilo je 7.036 pravomoćno razvedenih brakova. Stopa razvedenih brakova (broj razvedenih brakova na 1 000 stanovnika) iznosila je 1,6. Broj razvedenih brakova na 1 000 sklopljenih u Hrvatskoj 2016. iznosio je 343,8.

PRIRODNO KRETANJE STANOVNIŠTVA U OSJEČKO-BARANJSKOJ ŽUPANIJI U 2016. GODINI

Tablica 1.
STANOVNIŠTVO OSJEČKO-BARANJSKE ŽUPANIJE PO GRADOVIMA I OPĆINAMA PO DOBNIM SKUPINAMA – POPIS 2011.GODINE

	Popis 2011.				Popis 2001. ukupno	Razlika 2011.-2001.	
	ukupno	0-14 g.	15-64 g.	65 g. i više		broj	%
REPUBLIKA HRVATSKA	4.284.889	652.428	2.873.828	758.633	4.437.460	-346.805	-7,2
OSJEČKO-BARANJSKA ŽUPANIJA	305.032	46.806	206.692	51.534	330.506	-25.474	-7,7
GRADOVI	193.964	29.041	132.666	32.257	207.392	-13.428	-6,5
Beli Manastir	10.068	1.436	6.737	1.895	10.986	-918	-8,4
Belišće	10.825	1.704	7.421	1.700	11.786	-961	-8,2
Donji Miholjac	9.491	1.336	6.630	1.525	10.265	-774	-7,5
Đakovo	27.745	4.739	18.750	4.256	30.092	-2.347	-7,8
Našice	16.224	2.679	11.326	2.219	17.320	-1.096	-6,3
Osijek	108.048	15.326	73.921	18.801	114.616	-6.568	-5,7
Valpovo	11.563	1.821	7.881	1.861	12.327	-764	-6,2
OPĆINE	111.068	17.765	74.026	19.277	123.114	-12.046	-9,8
Antunovac	3.703	668	2.498	537	3.559	144	4,0
Bilje	5.642	936	3.846	860	5.480	162	3,0
Bizovac	4.507	660	3.039	808	4.979	-472	-9,5
Čeminac	2.909	437	1.981	491	2.856	53	1,9
Čepin	11.599	1.789	8.016	1.794	12.901	-1.302	-10,1
Darda	6.908	1.149	4.719	1.040	7.062	-154	-2,2
Donja Motičina	1.652	287	1.142	223	1.865	-213	-11,4
Draž	2.767	326	1.797	644	3.356	-589	-17,6
Drenje	2.700	504	1.671	525	3.071	-371	-12,1
Đurđenovac	6.750	1.045	4.618	1.087	7.946	-1.196	-15,1
Erdut	7.308	947	4.938	1.423	8.417	-1.109	-13,2
Ernestinovo	2.189	358	1.421	410	2.225	-36	-1,6
Feričanci	2.134	309	1.464	361	2.418	-284	-11,7
Gorjani	1.591	244	1.062	285	1.832	-241	-13,2
Jagodnjak	2.023	333	1.310	380	2.537	-514	-20,3
Kneževi Vinogradi	4.614	656	3.045	913	5.186	-572	-11,0
Koška	3.980	691	2.583	706	4.411	-431	-9,8
Levanjska Varoš	1.194	187	758	249	1.266	-72	-5,7
Magadenovac	1.936	290	1.235	411	2.239	-303	-13,5
Marijanci	2.405	385	1.588	432	2.719	-314	-11,5
Petlovac	2.405	377	1.574	454	2.743	-338	-12,3
Petrijevci	2.870	418	1.906	546	3.068	-198	-6,5
Podgorač	2.877	502	1.870	505	3.314	-437	-13,2
Podravska Moslavina	1.202	203	784	215	1.451	-249	-17,2
Popovac	2.084	298	1.386	400	2.427	-343	-14,1
Punitovci	1.803	335	1.176	292	1.850	-47	-2,5
Satnica Đakovačka	2.123	374	1.436	313	2.572	-449	-17,5
Semeljci	4.362	847	2.782	733	4.858	-496	-10,2
Strizivojna	2.525	518	1.660	347	2.759	-234	-8,5
Šodolovci	1.653	188	1.079	386	1.955	-302	-15,4
Trnava	1.600	267	1.031	302	1.900	-300	-15,8
Viljevo	2.065	324	1.331	410	2.396	-331	-13,8
Viškoveci	1.906	397	1.209	300	2.060	-154	-7,5
Vladislavci	1.882	294	1.272	316	2.124	-242	-11,4
Vuka	1.200	222	799	179	1.312	-112	-8,5

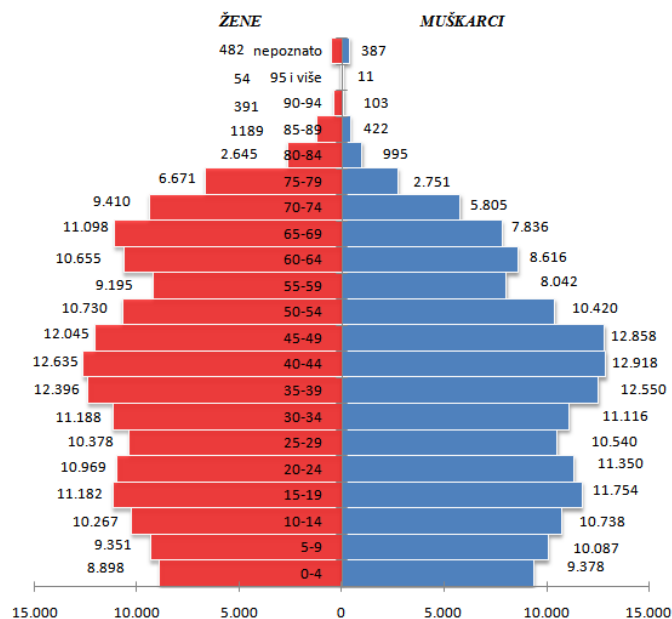
Izvor podataka:

Popis stanovništva 2001.

Popis stanovništva 2011

Slika 1.

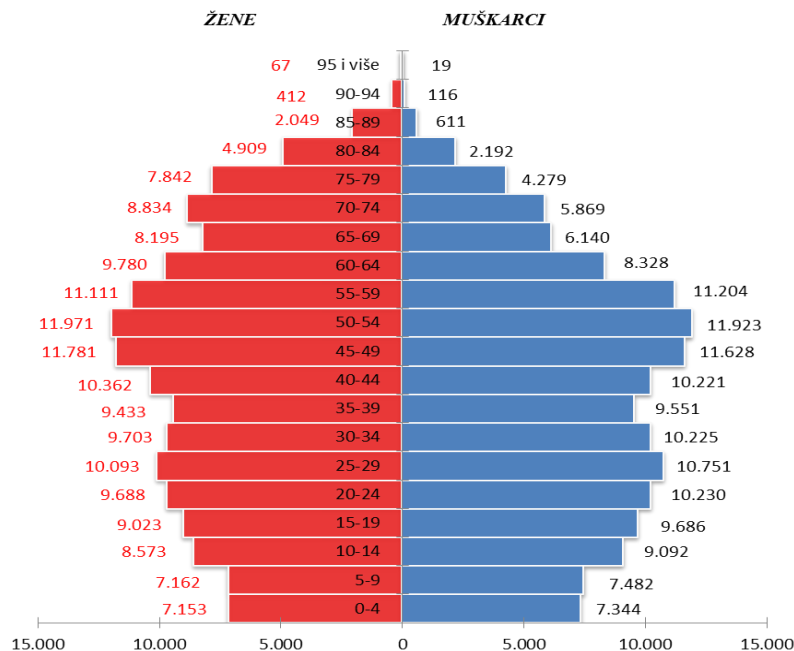
STANOVNIŠTVO OSJEČKO-BARANJSKE ŽUPANIJE PO DOBI I SPOLU 2001. GODINE



Izvor podataka: popis stanovništva 2001. godine

Slika 2.

STANOVNIŠTVO OSJEČKO-BARANJSKE ŽUPANIJE PO DOBI I SPOLU 2011. GODINE



Izvor podataka: popis stanovništva 2011. godine

Obrada podataka: Nikola Kraljik, dr. med., specijalist javnog zdravstva, ZZJZ OBŽ 2017.

PRIRODNO KRETANJE STANOVNIŠTVA U OSJEČKO-BARANJSKOJ ŽUPANIJI U 2016. GODINI

Tablica 2.
VITALNO-STATISTIČKI DOGAĐAJI U OSJEČKO-BARANJSKOJ ŽUPANIJI U 2016. GODINI

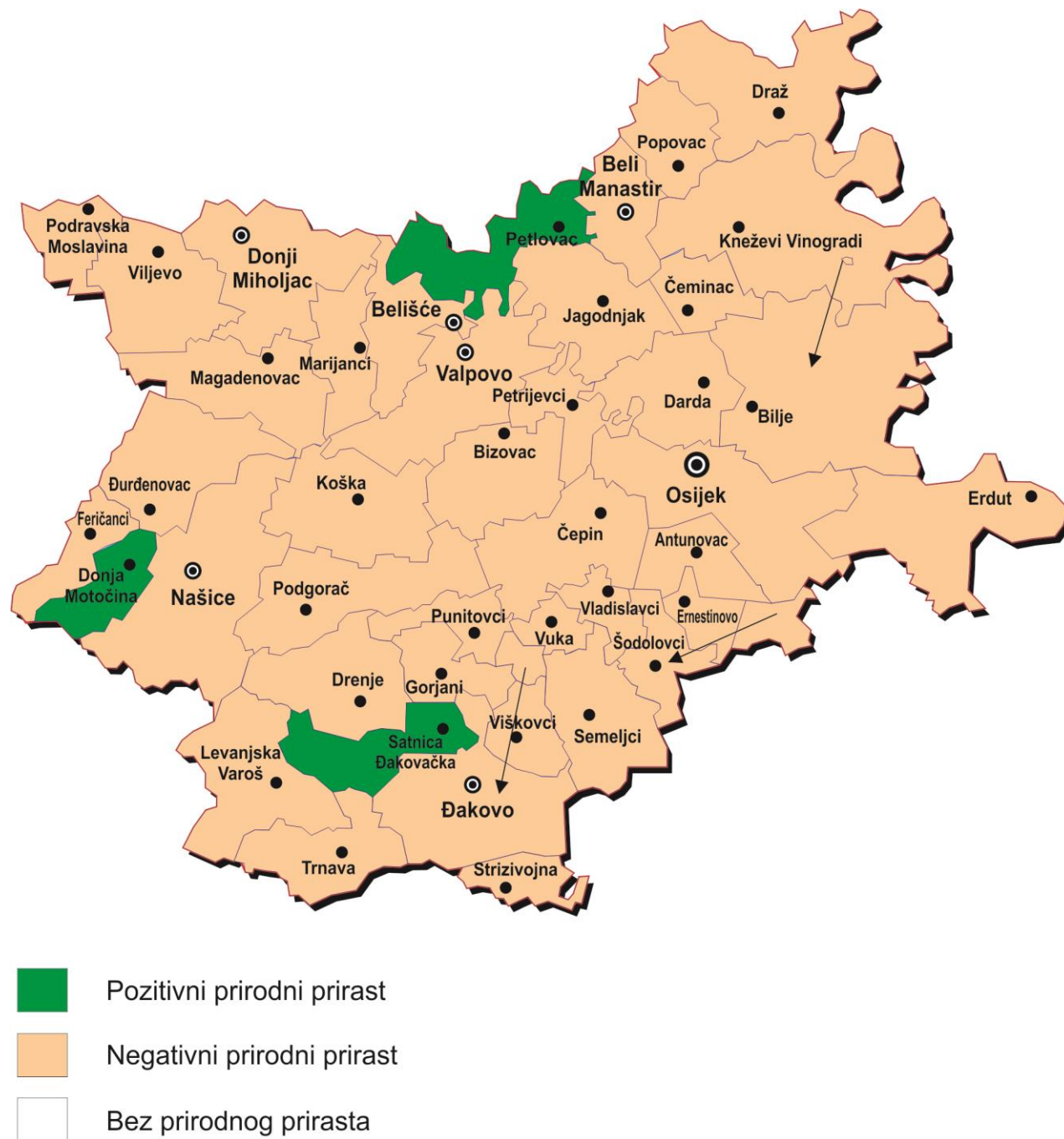
	Živorodeni (Live births)	Mrtvorodeni (Stillbirths)	Umrli Deaths	prirodni prirast (Natural increase)	Vitalni indeks Vital index	Umrli dojenčad Infant deaths			Brakovi Marital statistics		Stopa na 1000 stanovnika ¹⁾		
					(živorodjenih na 100 na 100 umrlih)	ukupno	0-6 dana	stopa na 1000 živorodjenih	sklopljeni	razvedeni	živorodeni	umrli	prirodni prirast
REPUBLIKA HRVATSKA	37.537	169	51.542	-14.005	72,8	161	83	4,3	20.467	7.036	8,8	12,0	-3,3
OSJ.-BAR. ŽUPANIJA	2.399	13	3.817	-1.418	62,9	11	5	4,6	1.547	530	7,9	12,5	-4,6
GRADOVI	1.553	8	2.295	-742	67,7	4	2	2,6	1.033	391	8,0	11,8	-3,8
Beli Manastir	61	2	111	-50	55,0			0,0	47	14	6,1	11,0	-5,0
Belišće	96	1	140	-44	68,6	1	1	10,4	74	22	8,9	12,9	-4,1
Donji Miholjac	77		98	-21	78,6			0,0	74	20	8,1	10,3	-2,2
Đakovo	235		327	-92	71,9	2	1	8,5	143	47	8,5	11,8	-3,3
Našice	146	1	173	-27	84,4			0,0	95	31	9,0	10,7	-1,7
Osijek	862	3	1.307	-445	66,0	1		1,2	546	230	8,0	12,1	-4,1
Valpovo	76	1	139	-63	54,7			0,0	54	27	6,6	12,0	-5,4
OPĆINE	846	5	1.522	-676	55,6	7	3	8,3	514	139	7,6	13,7	-6,1
Antunovac	35		41	-6	85,4			0,0	20	4	9,5	11,1	-1,6
Bilje	40		59	-19	67,8	1		25,0	16	9	7,1	10,5	-3,4
Bizovac	26	1	80	-54	32,5			0,0	16	5	5,8	17,8	-12,0
Čeminac	26		31	-5	83,9			0,0	16	7	8,9	10,7	-1,7
Čepin	85		137	-52	62,0			0,0	65	16	7,3	11,8	-4,5
Darda	65		97	-32	67,0	1		15,4	33	9	9,4	14,0	-4,6
Donja Motičina	19		12	7	158,3			0,0	9	0	11,5	7,3	4,2
Draž	13		50	-37	26,0			0,0	11	1	4,7	18,1	-13,4
Drenje	21		31	-10	67,7			0,0	12	3	7,8	11,5	-3,7
Đurđenovac	53		98	-45	54,1	1		18,9	33	7	7,9	14,5	-6,7
Erdut	39		122	-83	32,0			0,0	28	17	5,3	16,7	-11,4
Ernestinovo	19		29	-10	65,5	2	2	105,3	12	2	8,7	13,2	-4,6
Feričanci	14		25	-11	56,0			0,0	16	1	6,6	11,7	-5,2
Gorjani	10		28	-18	35,7			0,0	8	1	6,3	17,6	-11,3
Jagodnjak	13		42	-29	31,0			0,0	5	1	6,4	20,8	-14,3
Kneževi Vinogradi	27		63	-36	42,9			0,0	21	5	5,9	13,7	-7,8
Koška	33		60	-27	55,0			0,0	25	6	8,3	15,1	-6,8
Levanjska Varoš	5		13	-8	38,5			0,0	3	0	4,2	10,9	-6,7
Magadenovac	16		26	-10	61,5			0,0	5	1	8,3	13,4	-5,2
Marijanci	15	1	29	-14	51,7			0,0	15	3	6,2	12,1	-5,8
Petlovac	26		24	2	108,3			0,0	9	2	10,8	10,0	0,8
Petrijevci	26		41	-15	63,4			0,0	7	5	9,1	14,3	-5,2
Podgorač	22	1	43	-21	51,2			0,0	13	1	7,6	14,9	-7,3
Podravska Moslavina	2		13	-11	15,4			0,0	5	3	1,7	10,8	-9,2
Popovac	11		45	-34	24,4			0,0	7	2	5,3	21,6	-16,3
Punitovci	14		25	-11	56,0			0,0	14	3	7,8	13,9	-6,1
Satnica Đakovačka	23		22	1	104,5			0,0	13	2	10,8	10,4	0,5
Semeljci	55	1	57	-2	96,5	1		18,2	22	6	12,6	13,1	-0,5
Strizivojna	22		33	-11	66,7			0,0	9	2	8,7	13,1	-4,4
Šodolovci	6		29	-23	20,7			0,0	6	0	3,6	17,5	-13,9
Trnava	10		15	-5	66,7			0,0	12	1	6,3	9,4	-3,1
Viljevo	15		31	-16	48,4			0,0	9	3	7,3	15,0	-7,7
Viškovci	12	1	26	-14	46,2			0,0	7	1	6,3	13,6	-7,3
Vladislavci	18		32	-14	56,3			0,0	8	6	9,6	17,0	-7,4
Vuka	10		13	-3	76,9	1	1	100,0	4	4	8,3	10,8	-2,5

Izvor podataka: Državni zavod za statistiku 2017. godine (DEM-2/16)

1) Stope su izračunate na temelju Popisa 2011.

Slika 3.

PRIRODNI PRIRAST STANOVNIŠTVA U OSJEČKO-BARANJSKOJ ŽUPANIJI U 2016. GODINI

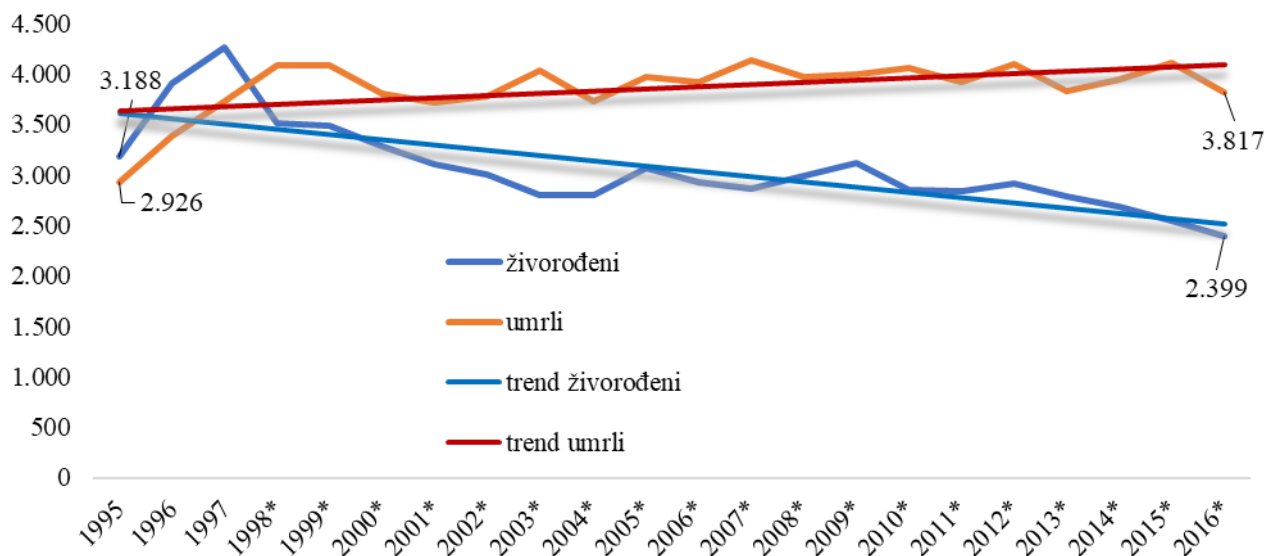


Izvor podataka: Državni zavod za statistiku 2017. godine (DEM-2/16)

Obrada podataka: Nikola Kraljik, dr. med., spec. javnog zdravstva, ZZJZ OBŽ 2017.

Slika 3a

PRIRODNO KRETANJE STANOVNIŠTVA U OSJEČKO-BARANJSKOJ ŽUPANIJI OD 1995. DO 2016. GODINE



Napomena: * Od 1998.-2015. u živorodene i umrle se ubraja stalno stanovništvo

i svi koji imaju prebivalište na području RH jednu godinu ili dulje, prema EUROSTAT metodologiji

Izvor podataka: Državni zavod za statistiku DEM-2/1995-2016. godine

Obrada podataka: Nikola Kraljik, dr. med., spec. javnog zdravstva, ZZJZ OBŽ 2017.

METODOLOŠKA OBJAŠNENJA

Izvor podataka o rođenim i umrlim osobama te sklopljenim brakovima jesu državne matice rođenih, umrlih i vjenčanih koje vode matičari za svako matično područje.

Živorodenim se djetetom smatra svako dijete koje pri rođenju diše i pokazuje druge znakove života kao što su kucanje srca, pulsiranje pupčane vrpce i nedvojbeno kretanje voljnih mišića. Ako dijete ubrzo nakon poroda umre, najprije se registrira kao živorodeno, a zatim kao umrlo dojenče.

Mrtvorodenim se smatra dijete rođeno, odnosno izvađeno iz tijela majke bez ikakvih znakova života, tj. ako nije disalo niti pokazivalo neki drugi znak života, a nošeno je dulje od 22 tjedna trudnoće te je imalo 500 grama ili više porodne težine. Izbacivanje mrtvog ploda koji je nošen manje od 22 tjedna trudnoće te je imao 499 grama ili manje porodne težine smatra se pobačajem (abortusom), bez obzira na to je li riječ o spontanom ili namjernom prekidu trudnoće, i ne registrira se u državnim maticama niti se ti podaci iskazuju u ukupnom broju mrtvorodenih.

Umrli je svaka živorođena osoba kod koje je nastupio trajni prestanak svih vitalnih funkcija.

Umrlo dojenčadi smatraju se djeca koja su umrla prije navršene prve godine života.

Prirodni prirast jest razlika između broja živorođene djece i broja umrlih osoba.

Sklopljeni brak jest zakonom uređena životna zajednica žene i muškarca.

Razvedeni brak jest pravomoćnom presudom nadležnog suda raskinuta bračna zajednica.

***MOLIMO KORISNIKE DA PRI KORIŠTENJU PODATAKA NAVEDU IZVOR.
USERS ARE KINDLY REQUESTED TO STATE THE SOURCE.***