

**ZAVOD ZA JAVNO ZDRAVSTVO  
OSJEČKO-BARANJSKE ŽUPANIJE**  
*Služba za javno zdravstvo*

*31000 Osijek, F. Krežme 1, telefon 031 225 700, telefax 031 206 870*

## **IZVJEŠĆE**

### **PRIRODNO KRETANJE STANOVNIŠTVA U OSJEČKO-BARANJSKOJ ŽUPANIJI U 2010. GODINI**

*Autor:  
Nikola Kraljik, dr. med.  
specijalist javnog zdravstva*

*[www.zzjosijek.hr](http://www.zzjosijek.hr)*

*OSIJEK, SRPANJ 2011. GODINE*

## **PUČANSTVO OSJEČKO-BARANJSKE ŽUPANIJE**

Osječko-baranjska županija se prostire na 4.149 km<sup>2</sup>, obuhvaća sedam gradova i trideset pet općina. Prema popisu stanovništva iz 2001. godine Osječko-baranjska županija ima 330.506 stanovnika (207.392 u gradovima i 123.114 u općinama). Od ukupnog broja stanovnika 48% je muškaraca i 52% žena, kao što je i u Hrvatskoj.

U odnosu na popis 1991. godine broj stanovnika u Županiji se smanjio za 10% (u gradovima za 8%, a u općinama za 13%), što je više nego u Hrvatskoj, gdje se broj stanovnika smanjio za 7.2%.

### ***Rođeni***

U 2010. zabilježen je značajniji pad broja živorođene djece u odnosu na prethodnu godinu za 8,3%, tj. rođeno je 260 djece manje nego u 2009 (3.116). Od ukupno 2.874 rođene djece u 2010. godini rođeno je 2.856 živorođene djece i 18 mrtvorodne djece.

Stopa nataliteta (živorođeni na 1 000 stanovnika) u 2010. iznosila je 8,6 što je nešto manje nego li u Hrvatskoj u 2010. (9,8).

### ***Umrli***

U 2010. zabilježen je porast broja umrlih osoba u odnosu na prethodnu godinu, tj. umrlo je 66 osoba (1,7%) više nego prethodne 2009 godine (3.997).

Stopa mortaliteta (umrli na 1 000 stanovnika) u 2010. iznosila je 12,3 što je nešto više od stope u Hrvatskoj koja je u 2010. iznosila 11,7.

U 2010. umrlo je 20 dojenčadi, odnosno 0,49% od ukupnog broja umrlih. Od ukupnog broja umrle dojenčadi 14 ili 70,0% umrlo je u prvim danima života, tj. od 0 do 6 dana života.

Stopa umrle dojenčadi (broj umrle dojenčadi na tisuću živorođenih) u 2010. iznosila je 7,0 što je više u odnosu na 2009. godinu (4,2) i više nego u Hrvatskoj u 2010. godini (4,4).

Stopa prirodnog prirasta u 2010. bila je u Osječko-baranjskoj županiji negativna i iznosila je -3,7 (-1.207 osoba) tako da je zabilježen negativan prirodni prirast stanovništva u 6 gradova i 31 općini.

Negativno prirodno kretanje pokazuje i vitalni indeks (živorođeni na 100 umrlih) koji je iznosio 70,3.

Stopa prirodnog prirasta u 2010. bila je u Republici Hrvatskoj negativna i iznosila je -2,0 (-8.735 osoba). Negativno prirodno kretanje pokazuje i vitalni indeks (živorođeni na 100 umrlih) koji je iznosio 83,2.

***Sklopljeni brakovi***

U 2010. sklopljeno je u Osječko-baranjskoj županiji 1.508 brakova. Stopa sklopljenih brakova (sklopljeni brakovi na 1 000 stanovnika) u 2010. iznosila je 4,6.

U Hrvatskoj je u 2010. sklopljeno 21.294 brakova. Stopa sklopljenih brakova (sklopljeni brakovi na 1 000 stanovnika) u 2010. iznosila je 4,8.

***Razvedeni brakovi***

U 2010. godini je u Osječko-baranjskoj županiji bilo 451 pravomoćno razvedenih brakova. Stopa razvedenih brakova (broj razvedenih brakova na 1 000 stanovnika) iznosila je 1,4. Broj razvedenih brakova na 1 000 sklopljenih u Osječko-baranjskoj županiji u 2010. iznosio je 299,1.

U 2010. godini u Hrvatskoj je bilo 5.058 pravomoćno razvedenih brakova. Stopa razvedenih brakova (broj razvedenih brakova na 1 000 stanovnika) iznosila je 1,1. Broj razvedenih brakova na 1 000 sklopljenih u Hrvatskoj 2010. iznosio je 237,5.

**PRIRODNO KRETANJE STANOVNIŠTVA U OSJEČKO-BARANJSKOJ ŽUPANIJI U 2010. GODINI**

*Tablica 1.*

**PUČANSTVO OSJEČKO-BARANJSKE ŽUPANIJE PO GRADOVIMA I OPĆINAMA PO DOBNIM SKUPINAMA – POPIS 2001. GODINE**

	Popis 2001.				Popis 1991. ukupno	Razlika 2001.-1991.	
	ukupno	0-14 g.	15-64 g.	65 g. i više i nepoznato		broj	%
<b>REPUBLIKA HRVATSKA</b>	<b>4.437.460</b>	<b>754.634</b>	<b>2.969.981</b>	<b>712.845</b>	<b>4.784.265</b>	<b>-346.805</b>	<b>-7,2</b>
<b>OSJEČKO-BARANJSKA ŽUPANIJA</b>	<b>330.506</b>	<b>58.719</b>	<b>221.537</b>	<b>50.250</b>	<b>367.193</b>	<b>-36.687</b>	<b>-10,0</b>
<b>GRADOVI</b>	<b>207.392</b>	<b>36.278</b>	<b>141.096</b>	<b>30.018</b>	<b>225.538</b>	<b>-18.146</b>	<b>-8,0</b>
Beli Manastir	10.986	1.756	7.496	1.734	13.108	-2.122	-16,2
Belišće	11.786	2.198	7.980	1.608	12.456	-670	-5,4
Donji Miholjac	10.265	1.857	6.875	1.533	10.650	-385	-3,6
Đakovo	30.092	6.312	19.660	4.120	29.493	599	2,0
Našice	17.320	3.437	11.640	2.243	17.432	-112	-0,6
Osijek	114.616	18.425	79.092	17.099	129.792	-15.176	-11,7
Valpovo	12.327	2.293	8.353	1.681	12.607	-280	-2,2
<b>OPĆINE</b>	<b>123.114</b>	<b>22.441</b>	<b>80.441</b>	<b>20.232</b>	<b>141.655</b>	<b>-18.541</b>	<b>-13,1</b>
Antunovac	3.559	662	2.438	459	4.246	-687	-16,2
Bilje	5.480	946	3.750	784	6.455	-975	-15,1
Bizovac	4.979	882	3.313	784	5.073	-94	-1,9
Čeminac	2.856	474	1.939	443	3.536	-680	-19,2
Čepin	12.901	2.461	8.920	1.520	12.285	616	5,0
Darda	7.062	1.297	4.751	1.014	8.685	-1.623	-18,7
Donja Motičina	1.865	450	1.189	226	1.990	-125	-6,3
Draž	3.356	430	2.110	816	4.623	-1.267	-27,4
Drenje	3.071	569	1.935	567	3.375	-304	-9,0
Đurđenovac	7.946	1.442	5.240	1.264	9.097	-1.151	-12,7
Erdut	8.417	1.236	5.668	1.513	10.197	-1.780	-17,5
Ernestinovo	2.225	387	1.462	376	2.898	-673	-23,2
Feričanci	2.418	425	1.585	408	2.676	-258	-9,6
Gorjani	1.832	341	1.156	335	1.916	-84	-4,4
Jagodnjak	2.537	374	1.721	442	3.444	-907	-26,3
Kneževi Vinogradi	5.186	833	3.364	989	6.848	-1.662	-24,3
Koška	4.411	838	2.797	776	5.615	-1.204	-21,4
Levanjska Varoš	1.266	237	704	325	1.378	-112	-8,1
Magadenovac	2.239	413	1.357	469	2.432	-193	-7,9
Marijanci	2.719	535	1.748	436	3.020	-301	-10,0
Petlovac	2.743	442	1.808	493	3.943	-1.200	-30,4
Petrijevci	3.068	531	2.046	491	2.972	96	3,2
Podgorač	3.314	565	2.044	705	4.019	-705	-17,5
Podravska Moslavina	1.451	342	864	245	1.606	-155	-9,7
Popovac	2.427	398	1.593	436	3.623	-1.196	-33,0
Punitovci	1.850	351	1.234	265	2.027	-177	-8,7
Satnica Đakovačka	2.572	570	1.652	350	2.623	-51	-1,9
Semeljci	4.858	1.125	2.940	793	4.980	-122	-2,4
Strizivojna	2.759	699	1.704	356	2.728	31	1,1
Šodolovci	1.955	262	1.223	470	2.604	-649	-24,9
Trnava	1.900	408	1.149	343	2.206	-306	-13,9
Viljevo	2.396	453	1.441	502	2.657	-261	-9,8
Viškovci	2.060	410	1.337	313	2.154	-94	-4,4
Vladislavci	2.124	383	1.383	358	2.360	-236	-10,0
Vuka	1.312	270	876	166	1.364	-52	-3,8

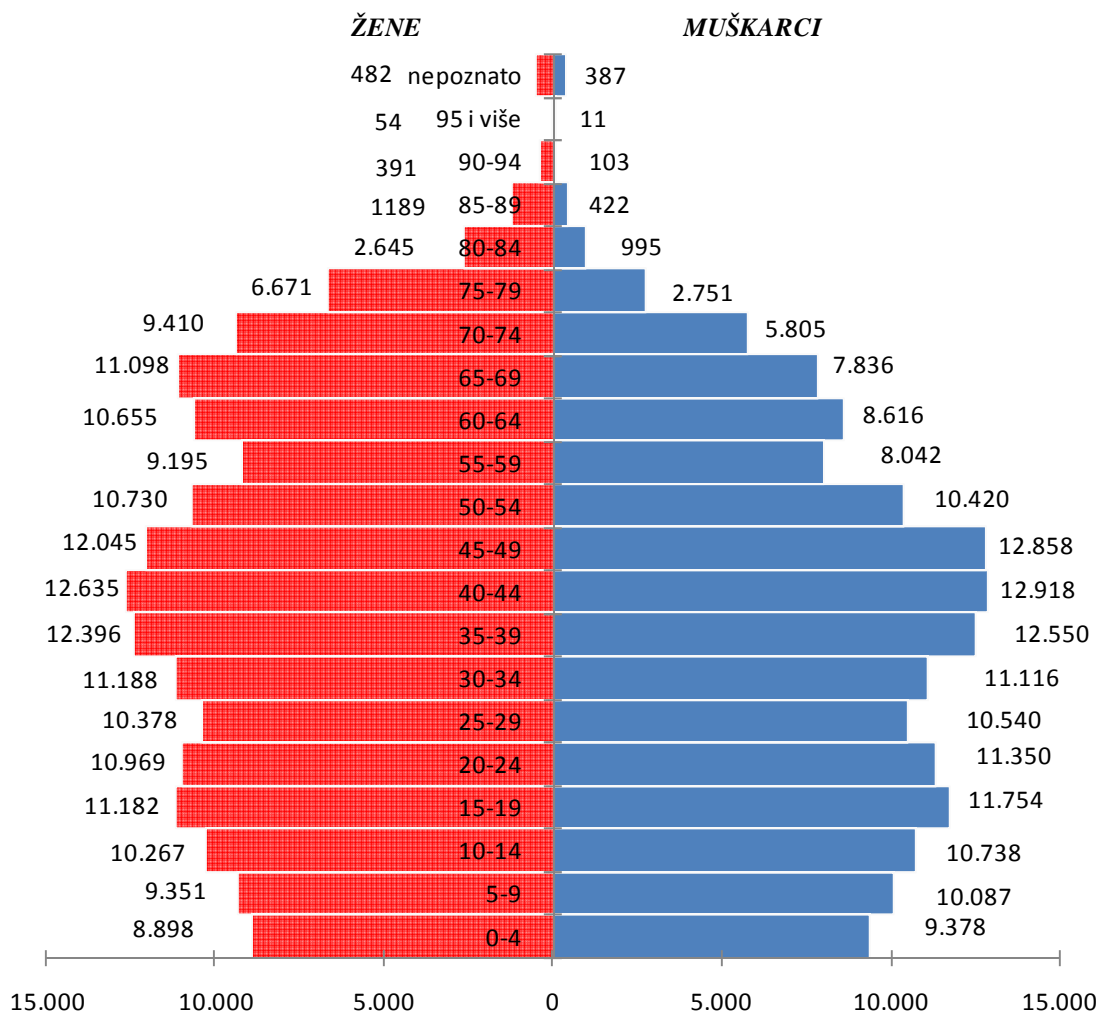
Izvor podataka:

Popis stanovništva 1991.

Popis stanovništva 2001.

Slika 1.

PUČANSTVO OSJEČKO-BARANJSKE ŽUPANIJE PO DOBI I SPOLU



Izvor podataka: popis stanovništva 2001. godine

**PRIRODNO KRETANJE STANOVNIŠTVA U OSJEČKO-BARANJSKOJ ŽUPANIJU U 2010. GODINI**

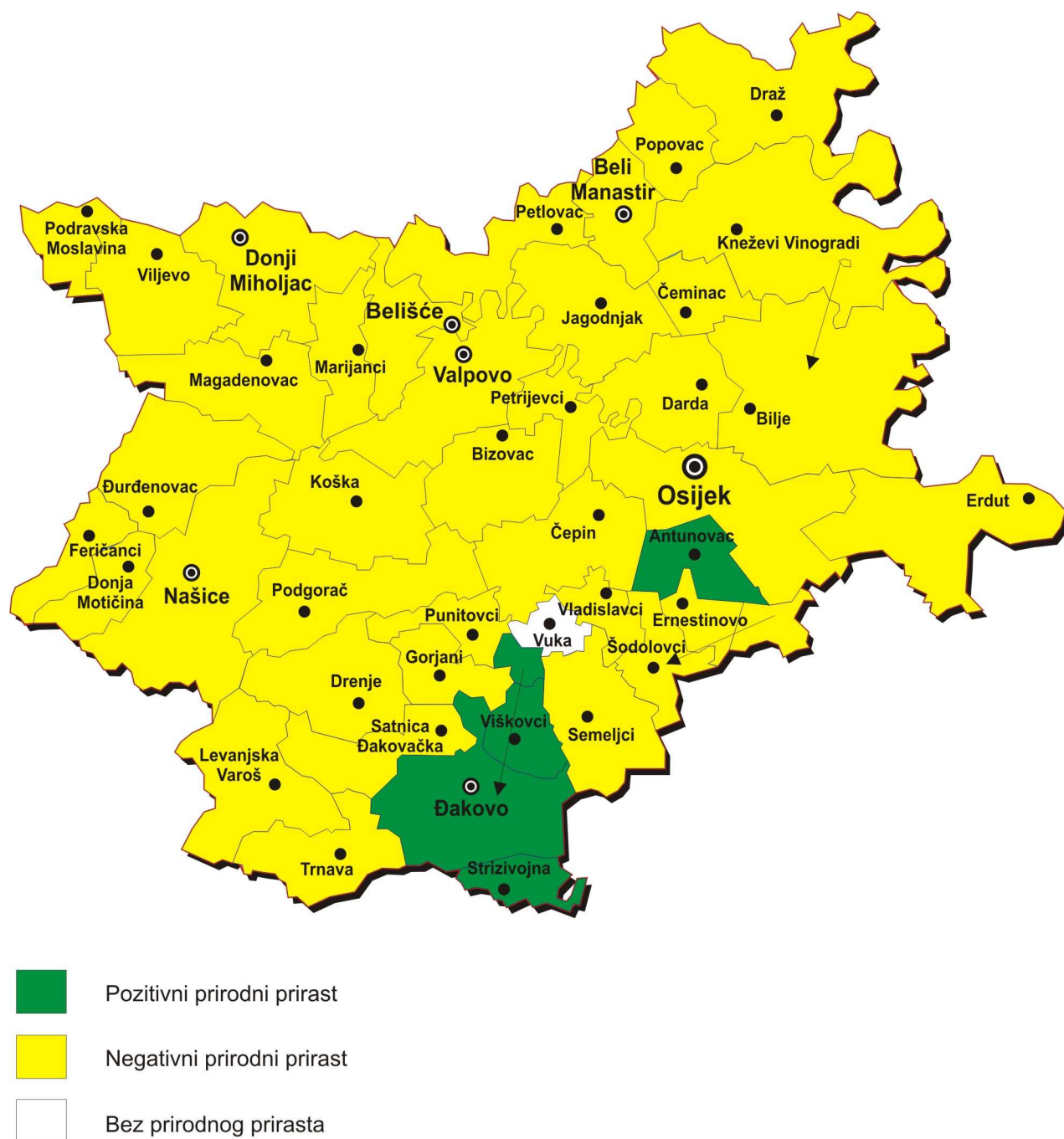
**Tablica 2.**  
**VITALNO-STATISTIČKI DOGAĐAJI U OSJEČKO-BARANJSKOJ ŽUPANIJU U 2010. GODINI**

	živorođeni	mrtvorodođeni	umrli	prirodni prirast	Vitalni indeks	Umrli dojenčad			Brakovi		Stopa na 1000 stanovnika <sup>1)</sup>		
					(živorođeni na 100 umrlih)	ukupno	0-6 dana	stopa na 1000 živorođeni	sklopljeni	razvedeni	živorođeni	umrli	prirodni prirast
<b>REPUBLIKA HRVATSKA</b>	<b>43.361</b>	<b>185</b>	<b>52.096</b>	<b>-8.735</b>	<b>83,2</b>	<b>192</b>	<b>112</b>	<b>4,4</b>	<b>21.294</b>	<b>5.058</b>	<b>9,8</b>	<b>11,7</b>	<b>-2,0</b>
<b>OSJ.-BAR. ŽUPANIJA</b>	<b>2.856</b>	<b>18</b>	<b>4.063</b>	<b>-1.207</b>	<b>70,3</b>	<b>20</b>	<b>14</b>	<b>7,0</b>	<b>1.508</b>	<b>451</b>	<b>8,6</b>	<b>12,3</b>	<b>-3,7</b>
<b>GRADOVI</b>	<b>1.840</b>	<b>13</b>	<b>2.460</b>	<b>-620</b>	<b>74,8</b>	<b>14</b>	<b>10</b>	<b>7,6</b>	<b>951</b>	<b>324</b>	<b>8,9</b>	<b>11,9</b>	<b>-3,0</b>
Beli Manastir	79	2	150	-71	52,7			0,0	33	19	7,2	13,7	-6,5
Belišće	95	1	152	-57	62,5			0,0	55	23	8,1	12,9	-4,8
Donji Miholjac	96	1	122	-26	78,7	1	1	10,4	57	21	9,4	11,9	-2,5
Đakovo	289	2	275	14	105,1	4	3	13,8	141	41	9,6	9,1	0,5
Našice	186	1	206	-20	90,3	4	1	21,5	89	19	10,7	11,9	-1,2
Osijek	998	5	1.406	-408	71,0	5	5	5,0	519	180	8,7	12,3	-3,6
Valpovo	97	1	149	-52	65,1			0,0	57	21	7,9	12,1	-4,2
<b>OPĆINE</b>	<b>1.016</b>	<b>5</b>	<b>1.603</b>	<b>-587</b>	<b>63,4</b>	<b>6</b>	<b>4</b>	<b>5,9</b>	<b>557</b>	<b>127</b>	<b>8,3</b>	<b>13,0</b>	<b>-4,8</b>
Antunovac	43	1	41	2	104,9			0,0	9	5	12,1	11,5	0,6
Bilje	56		65	-9	86,2	1	1	17,9	28	13	10,2	11,9	-1,6
Bizovac	27		58	-31	46,6			0,0	22	7	5,4	11,6	-6,2
Čeminac	28		42	-14	66,7	1		35,7	11	2	9,8	14,7	-4,9
Čepin	91	1	131	-40	69,5	1	1	11,0	64	11	7,1	10,2	-3,1
Darda	71	1	80	-9	88,8			0,0	39	14	10,1	11,3	-1,3
Donja Motičina	23		28	-5	82,1			0,0	9		12,3	15,0	-2,7
Draž	16		69	-53	23,2			0,0	12	2	4,8	20,6	-15,8
Drenje	29		41	-12	70,7			0,0	16	2	9,4	13,4	-3,9
Đurđenovac	56		99	-43	56,6			0,0	41	8	7,0	12,5	-5,4
Erdut	51		130	-79	39,2			0,0	34	14	6,1	15,4	-9,4
Ernestinovo	21		24	-3	87,5			0,0	9	3	9,4	10,8	-1,3
Feričanci	19		35	-16	54,3			0,0	8	3	7,9	14,5	-6,6
Gorjani	8		24	-16	33,3			0,0	9		4,4	13,1	-8,7
Jagodnjak	21		33	-12	63,6			0,0	12	1	8,3	13,0	-4,7
Kneževi Vinogradi	35		72	-37	48,6			0,0	23	5	6,7	13,9	-7,1
Koška	44		51	-7	86,3	1	1	22,7	18	7	10,0	11,6	-1,6
Levanjska Varoš	8		23	-15	34,8			0,0	4		6,3	18,2	-11,8
Magadenovac	14		28	-14	50,0			0,0	5	3	6,3	12,5	-6,3
Marijanci	24		35	-11	68,6			0,0	11	2	8,8	12,9	-4,0
Petlovac	24		45	-21	53,3			0,0	11	1	8,7	16,4	-7,7
Petrijevci	27		33	-6	81,8			0,0	13	2	8,8	10,8	-2,0
Podgorač	34	1	55	-21	61,8			0,0	14	1	10,3	16,6	-6,3
Podravska Moslavina	6		24	-18	25,0			0,0	4	1	4,1	16,5	-12,4
Popovac	23		28	-5	82,1			0,0	16	4	9,5	11,5	-2,1
Punitovci	15		20	-5	75,0			0,0	8		8,1	10,8	-2,7
Satnica Đakovačka	21		23	-2	91,3			0,0	12	2	8,2	8,9	-0,8
Semeljci	51		63	-12	81,0	1		19,6	27	3	10,5	13,0	-2,5
Strizivojna	30		29	1	103,4	1	1	33,3	18	2	10,9	10,5	0,4
Šodolovci	14		46	-32	30,4			0,0	5	1	7,2	23,5	-16,4
Trnava	11		26	-15	42,3			0,0	11	1	5,8	13,7	-7,9
Viljevo	18		35	-17	51,4			0,0	10	3	7,5	14,6	-7,1
Viškovci	19		18	1	105,6			0,0	7	1	9,2	8,7	0,5
Vladislavci	23	1	34	-11	67,6			0,0	8	1	10,8	16,0	-5,2
Vuka	15		15	0	100,0			0,0	9	2	11,4	11,4	0,0

Izvor podataka: Državni zavod za statistiku 2011. godine

Slika 2.

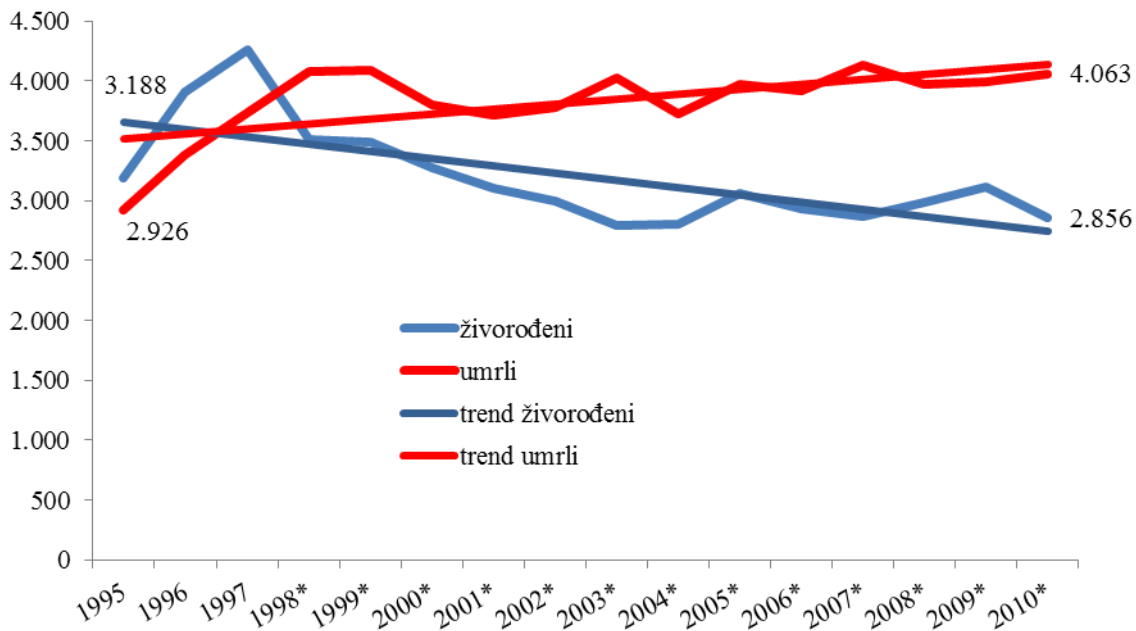
PRIRODNI PRIRAST STANOVNIŠTVA U OSJEČKO-BARANJSKOJ ŽUPANIJI U 2010. GODINI



Izvor podataka: ZZJZ Osječko-baranjske županije 2011. godine

Slika 2a

PRIRODNO KRETANJE STANOVNIŠTVA U OSJEČKO-BARANJSKOJ ŽUPANIJI OD 1995. DO 2010. GODINE



Napomena: \* Od 1998.-2010. u živorođene i umrle se ubraja stalno stanovništvo i svi koji imaju prebivalište na području RH jednu godinu ili dulje, prema EUROSTAT metodologiji